



IDÉKATALOG

AUTOCAMPERE PÅ LYSTBÅDEHAVNE

Etablering og drift af pladser til autocampere i havnemiljøer

KOLOFON

Idékataloget vedrørende etablering og drift af pladser til autocampere på lystbådehavne er gennemført som en del af projektet Revitalisering af havnemiljøerne i Destination SydkystDanmark og Sydhavsøerne. Projektet har modtaget støtte fra Danmarks Erhvervsfremmebestyrelse.

Dansk Kyst- og Naturturisme er partner i projektet og ansvarlig for indeværende opgave, der er gennemført i tæt samarbejde med Destination SydkystDanmark og Visit Lolland-Falster.

Analyse og Idékatalog er udarbejdet af Hasløv og Kjærsgaard Arkitekter og Seismonaut i tæt og løbende samarbejde med Dansk Kyst- og Naturturisme, Destination SydkystDanmark, Visit Lolland-Falster samt de deltagende havne og kommuner.

Kapitlet vedrørende regulering er udarbejdet med bistand fra landinspektør Uffe M. Holm, Landsyd.

September 2022

FOTOKREDITERING

Forsidefoto af Hasløv og Kjærsgaard Arkitekter.

Foto side 3, 11, 16, 21, 22, 23, 25, 27, 29, 41, 50, 62, 73 og 74 af Hasløv og Kjærsgaard Arkitekter.

Foto side 19 af Stefan Andreasen.

Alle illustrationer er udarbejdet af Hasløv og Kjærsgaard Arkitekter.

Alle grundkort, ortofotos og skråfotos er fra Styrelsen for Dataforsyning og Effektivisering (Kortforsyningen).



Billedtekst (t.h.) - Autocampere på Gilleleje Havn med udsigt til vandet og havnens indsejling.



INDHOLD

SAMMENFATNING	6
Generelt for autocampere på lystbådehavne	6
Udviklingsprincipper på lystbådehavne	6
Reguleringsmæssige forhold	6
INTRODUKTION	8
DEL I. AUTOCAMPERE PÅ LYSTBÅDEHAVNE - GENERELLE FORHOLD	10
HAVNETYPOLOGIER	12
Kategorisering	12
Købstadshavnen	13
Småbyhavnen	14
Naturhavnen.....	15
ÅRSHJULET PÅ LYSTBÅDEHAVNE	16
MARKEDSPOTENTIALER	18
REGULERINGSMÆSSIGE FORHOLD	20
Tilbuddet til autocampere	20
Flere love og regler påvirker mulighederne for autocampere på lystbådehavne	22
UDVIKLINGEN AF PLADSER TIL AUTOCAMPERE	26
Principper for fysiske udviklingsgreb	26
DEL II. FIRE EKSEMPELHAVNE - ANALYSE OG ANBEFALINGER	28
FAXE LADEPLADS LYSTBÅDEHAVN	30
Kort beskrivelse af havnen.....	31
Erfaringer med autocampere.....	32
Analyse af planmæssige forhold	34
Anbefalinger og skitseforslag	37
KALVEHAVE HAVN	42
Kort beskrivelse af havnen.....	43
Erfaringer med autocampere.....	44
Analyse af planmæssige forhold	46
Anbefalinger og skitseforslag	48
DYBVIG HAVN, FEJØ	52
Kort beskrivelse af havnen.....	53
Erfaringer med autocampere.....	54
Analyse af planmæssige forhold	56
Rammer for autocampere	58
Anbefalinger og skitseforslag	59
GEDSER LYSTBÅDEHAVN	64
Kort beskrivelse af havnen.....	65
Erfaringer med autocampere.....	66
Analyse af planmæssige forhold	68
Anbefalinger og skitseforslag	70
REFERENCER	75

SAMMENFATNING

GENERELT FOR AUTOCAMPERE PÅ LYSTBÅDEHAVNE

Mange danske lystbådehavne har længe afprøvet muligheder og gjort erfaringer med pladser til autocampere, hvor autocamperne har gjort stop på havnen efter samme principper og på samme vilkår som gæstesejlere. Autocamperne efterspørger i princippet en 'bådplads på land', hvorfor de eksisterende anlæg og faciliteter (fx toilet, bad, strøm og vand, samt evt. mulighed for at komme af med spildevand) som sejlerne efterspørger, kan genbruges af autocamperne. Lystbådehavnene har således et godt værditilbud for autocampere og rangerer højt mht. tilfredshed.

Lystbådehavnenes hovedformål er de maritime anvendelser. Havnen skal primært fungere som havn. Autocamperne kan ses som en naturlig del af havnenes fortsatte udvikling - en 'bonus' for havnen, da de ofte forlænger havnenes sæson og indtægtskilde, når gæstesejlerne er væk, i det tidlige forår og sene efterår.

Lystbådehavnene skal imødekomme mange forskellige aktiviteter, som er under stadig forandring, herunder autocampere. Der er derfor behov for at se på, hvordan man udvikler de rette rammer for autocamperne på lystbådehavne, så det sker i respekt for de eksisterende havnemiljøer og aktører, samt turismeudviklingen lokalt. Der er et potentiale, også for autocampere, i at arbejde med den samlede oplevelseskvalitet og udbud af servicefunktioner, samt oplevelser på og i relation til havnen. Samtidig bidrager autocamperturister med at skabe liv på lystbådehavnene og omsætning.

De fire eksempelhavne fortæller om mulighederne for at indpasse og udvikle autocampernes brug af lystbådehavnene. De fortæller også, at

autocamperne ikke er et standardprodukt, når de skal indpasses på havnene. Det er vigtigt, at indpasningen planlægges med forståelse for havnenes unikke kvaliteter og særlige forudsætninger.

UDVIKLINGSPRINCIPPER PÅ LYSTBÅDEHAVNE

På baggrund af en analyse af fire eksempelhavne på Sydsjælland, Falster og Lolland anbefaler rapporten følgende fysiske greb, hvor havnen med små midler kan sikre kvaliteten og de visuelle rammer for autocampere i området.

- Ændring af tilkørselsforholdene på lystbådehavnen, så området for autocampere fredeliggøres og får større kvaliteter for gæsterne.
- Indretning af pladserne så de fleksibelt kan skifte anvendelse fra vinteropbevaring til almindelig parkering og autocamperparkering.
- En kvalitetssikring af de nære, grønne omgivelser ved autocamperpladsen, så der skabes rekreative arealer til ophold, leg, grill mv. for havnens brugere.
- En tilpasning af belægningen, der understøtter et attraktivt ophold.
- En skiltning, der understøtter og vejleder om den fleksible anvendelse af pladserne.
- En forsyning, der som minimum omfatter adgang til strøm ved autocamperpladserne.
- En god adgang til lystbådehavnenes faciliteter - toiletter, tømning af spildevand, vand m.m.

REGULERINGSMÆSSIGE FORHOLD

Lystbådehavnenes tilbud til autocampere kan overordnet set falde i en af følgende to kategorier:
a) Raste- og parkeringspladser.
b) Mindre "stellpladser".
Valget af kategori er i høj grad bestemt af, hvad formålet med gæstens ophold er, og hvordan området drives.

De fire eksempelhavne, der gennemgås i dette idékatalog, kan alle kategoriseres som raste- og parkeringspladser. Som udgangspunkt er det alene havnen, der beslutter, hvilke fysiske rammer og øvrige omstændigheder, der skal være for parkeringen, herunder om der skal tilbydes særlige parkeringspladser forbeholdt autocampere, om der kræves parkeringsafgift mv. Naturligvis forudsat, at parkeringen er i overensstemmelse med de formål for havnen og arealerne, der er angivet i en eventuel lokalplan.

Her viser eksempelhavnene i idékataloget, at flere havne benytter sig af at kræve vederlag for strøm og brug af toilet- og badefaciliteter på samme niveau som prisen for et dagsbesøg fra en mindre sejlbåd.

Hvis man som lystbådehavn vil tilbyde pladser og serviceydelser til autocampere, skal man i særlig grad tage stilling til mulighederne inden for en lang række regler og lovgivning. Bemærk dog, at der på enkelte havne kan være andre lokale forhold, der skal tages hensyn til, og som rækker ud over denne følgende opstilling: Ejerforhold, planforhold, beskyttelseslinjer, erhvervsrettet udlejning, parkering og vejloven/færdselsloven m.m.

INTRODUKTION

BAGGRUND OG FORMÅL

Flere og flere lystbådehavne oplever en efterspørgsel efter autocamperparkering på havnearealer. I særdeleshed i løbet af sommeren, men også resten af året. Efterspørgslen er stigende, og er samtidig udtryk for en stigende interesse fra autocamperturister fra ind- og udland ift. at parkere by- og kystnært. Pladser til autocampere kan være en relevant måde for lystbådehavne at tiltrække nye gæster/brugere. Dels fordi autocamperturisternes behov for servicefaciliteter på mange måder er overensstemmende med lystsejlernes behov, men også fordi uudnyttede arealer på lystbådehavnene kan aktiveres uden det kræver større fysiske indgreb. Som resultat tilbyder flere og flere lystbådehavne i Danmark pladser til autocampere - i meget forskellig skala fra ganske få afmærkede parkeringspladser til større arealer.

Der er imidlertid en række spørgsmål knyttet til etablering og drift af pladser til autocampere på havnene, som er væsentlige at afklare forud for en evt. etablering af tilbuddene til autocampere, herunder:

- det lovgivningsmæssige grundlag
- fysisk indretning og hensyn til andre brugere
- markeds- og efterspørgselsmæssige forhold.

Formålet med nærværende idekatalog er at udvikle anbefalinger til modtagelsen af autocampere på lystbådehavne i kystnære områder i Danmark på en måde, der er i overensstemmelse med lovgivningsmæssige rammer og efterspørgslen fra såvel autocampister som andre af havnens brugere.

Indeværende idékatalog skal ses som et videns- og inspirationskatalog målrettet kommuner, private aktører og andre, der enten arbejder med eller overvejer at udvikle autocamperturisme på deres lystbådehavn.

Idékataloget er opdelt i to dele:

DEL I. AUTOCAMPERE PÅ LYSTBÅDEHAVNE - GENERELLE FORHOLD

Denne del omfatter de generelle forhold ved autocampernes anvendelse af lystbådehavnene med beskrivelse af samspillet mellem lystbådehavne og autocampere med udgangspunkt i årshjulet på en lystbådehavn, samt hvordan man kan udvikle pladser til autocampere.

Del I omfatter derudover en beskrivelse af markedspotentialer, reguleringsmæssige forhold, samt nogle af de typologier, der præger de danske lystbådehavne i kyst- og naturturismen.

DEL II. FIRE EKSEMPELHAVNE - ANALYSE OG ANBEFALINGER

Denne del omfatter en analyse af de konkrete erfaringer med autocampere på fire eksempelhavne.

Eksempelhavnene tager afsæt i Sydsjælland, Lolland og Falster og illustrerer nogle af de generelle erfaringer og muligheder, som autocampere udgør for lystbådehavne i Danmark.

Analysen af hver af de fire eksempelhavne danner grundlag for individuelle forslag, der kan forbedre modtagelsen af og ophold for autocampere på havnene.

De fire eksempelhavne er:

- Faxe Ladeplads Lystbådehavn
- Kalvehave Havn
- Dybvig Havn på Fejø
- Gedser Lystbådehavn

Det er gennemgående for alle fire eksempelhavne, at de allerede benyttes af autocampere i dag, men i forskelligt omfang.

WORKSHOPS

Der er afholdt én workshop på hver af de fire eksempelhavne - for havnen og dens interessenter, herunder foreninger, erhvervsliv, naboer mv., for at skabe et tæt samspil med lokalsamfundet. Formålet var at få belyst væsentlige og repræsentative problemstillinger, havnenes hidtidige erfaringer og deres fremtidige ønsker og udviklingsmuligheder for etablering og drift af pladser til autocampere.

De fire workshops danner grundlag for del II i idékataloget, hvor der præsenteres konkrete skitseforslag for indpasning af autocampere på de fire eksempelhavne.



DEL I AUTOCAMPERE PÅ LYSTBÅDEHAVNE



Foto: Haslov og Kjærsgaard Arkitekter

GENERELLE FORHOLD

HAVNETYPOLOGIER

KATEGORISERING

Som inspiration for lystbådehavnenes arbejde med autocampere beskriver dette kapitel kort nogle af de typologier, der præger de danske lystbådehavne.

Kapitlet uddyber herefter mulighederne for tre af kategorierne, som er mest relevante i sammenhæng med kyst- og naturturismen - nemlig købstadshavnen, småbyhavnen og naturhavnen.

Danske lystbådehavne kan grundlæggende kategoriseres i 5 typologier. Typologierne afspejler sig i havnenes beliggenhed og kontekst - om havnen er beliggende i en storby, en forstad, en købstad, en småby, eller om havnen ligger udenfor en bymæssig kontekst, i naturen.



STORBYHAVNEN har ofte begrænsede og pressede arealressourcer. Storbyhavnen ligger nær byens hjerte, tæt på turisme, byområder, en lang række udflugtsmål, spisesteder, butiksliv, maritime aktiviteter og med mange hjemmehørende både og gæstesejlere.



FORSTADSHAVNEN er en havn med større arealressourcer, hvor der er god plads til maritime aktiviteter, spisesteder, butiksliv og med mange hjemmehørende både og gæstesejlere. Landarealer til vinteropbevaring, parkering mm. er ofte store. Forstadshavnen ligger tæt på by, strand og natur, og understøtter turismen i storbyen.



KØBSTADSHAVNEN er en centralt beliggende havn, ofte i en bymæssig sammenhæng og med meget varierende arealressourcer. Ofte har de mange hjemmehørende både og gæstesejlere. Købstadshavnen byder på turisme, bosætning, maritime aktiviteter og ligger tæt på by, strand og natur.



SMÅBYHAVNEN har ofte små arealressourcer og få hjemmehørende både og gæstesejlere. Småbyhavnen kan ligge i naturprægede omgivelser, og den har ofte få servicefaciliteter



NATURHAVNEN er en havn med små arealressourcer. Dens placering i naturen begrænser havnens udviklingsmuligheder. Naturhavnen ligger i landlige omgivelser, på en ø. l.ign., og kan i sin mest simple form bestå af en enkelt bådebro uden servicefaciliteter. Havnens vanddybder og besjlingsforhold giver kun anløbsmuligheder for mindre lystfartøjer. Havnen har få hjemmehørende både og gæstesejlere.

HAVNETYPOLOGI

Købstadshavnen

- Her repræsenteret ved Vordingborg Nordhavn

Vordingborg Nordhavn er et typisk eksempel på en købstadshavn. Arealressourcerne er store og med god plads til aktiviteter, spisesteder, butiksliv mv. Vinteropbevaringen sker på havnens arealer, og danner grundlag for gode parkeringsmuligheder om sommeren. Havnen er beliggende centralt i byen, tæt på udflugtsmål, kultur, strand og natur. Der er mange servicefaciliteter til at betjene de mange hjemmehørende både og gæstesejlere.



KENDETEGN

Typiske karaktertræk

- Centralt beliggende i byen, tæt på udflugtsmål, kultur, strand og natur
- Store arealressourcer
- Mange hjemmehørende både og gæstesejlere

Potentialer og/eller konsekvenser

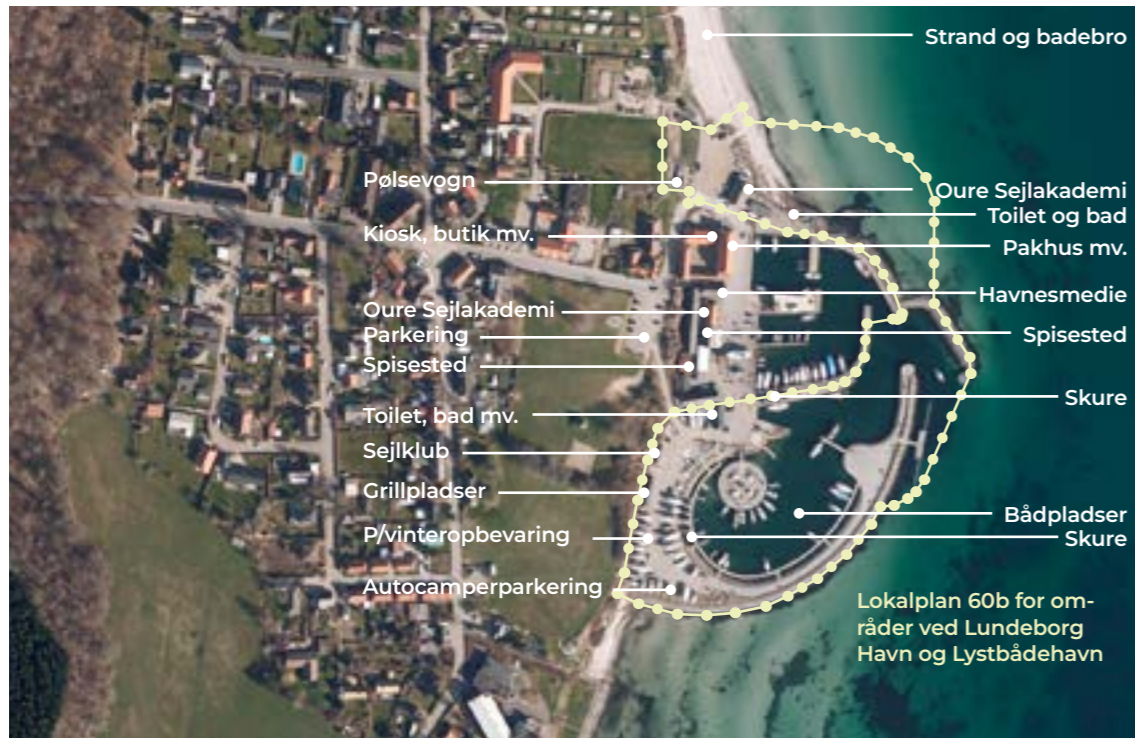
Gode udviklingspotentialer på eksisterende landarealer, hvor vinteropbevaringen ikke udgør hele parkeringsarealet. Der er potentiale for faste p-pladser til autocampere.

MULIGHEDER

Småbyhavnen

- Her repræsenteret ved Lundeberg Havn på Fyn.

Lundeberg Havn er et typisk eksempel på en småbyhavn, hvor arealressourcerne er små og med begrænset plads til aktiviteter, spisesteder, butiksliv mv. Vinteropbevaringen sker på havnens arealer, og danner grundlag for gode parkeringsmuligheder om sommeren. Havnen ligger tæt på by, udflugtsmål, kultur, strand og natur. Servicefaciliteterne er begrænsede og betjener få hjemmehørende både. Gæstesejlerne kommer i stort antal.



Typiske karaktertræk

- Ligger tæt på by, strand og natur
- Små arealressourcer
- Få hjemmehørende både. Mange gæstesejlere
- Få servicefaciliteter

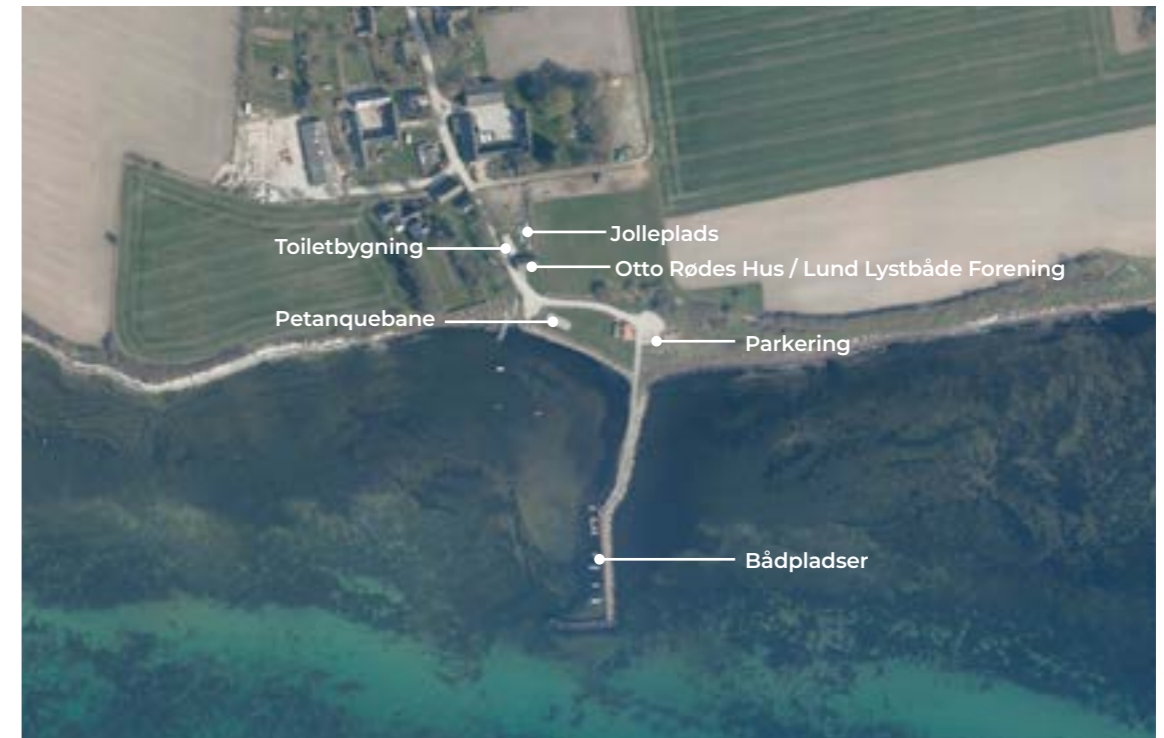
Potentialer og/eller konsekvenser

Begrænsede udviklingspotentialer på eksisterende landarealer. Vinteropbevaringen udgør næsten hele havnens parkeringsareal, hvorfor der er begrænsede muligheder for autocamperparkering.

Naturhavnen

- Her repræsenteret ved Lund Havn på Stevns.

Lund Havn er et typisk eksempel på en naturhavn, hvor arealressourcerne er minimale. Der er f.eks. næsten ingen vinteropbevaring på havnen - bådene tages enten hjem eller vinteropbevares i Rødvig. Havnen er beliggende ved landsbyen Lund og ligger omgivet af natur. Servicefaciliteterne er sparsomme, idet de betjener få hjemmehørende både og ingen eller kun få gæstesejlere.



Typiske karaktertræk

- Centralt beliggende i naturen
- Minimale arealressourcer
- Få hjemmehørende både og gæstesejlere
- Få eller ingen servicefaciliteter

Potentialer og/eller konsekvenser

Begrænsede udviklingspotentialer på eksisterende landarealer. Vinteropbevaringen foregår sjældent på havnens arealer, hvorfor der i sommerperioden ikke frigives ekstra arealressourcer.

ÅRSHJULET PÅ LYSTBÅDEHAVNE

Samspillet mellem lystbådehavne og autocampere, samt mulighederne for at åbne for autocampere, afspejler sig i årshjulet på en lystbådehavn.

Om sommeren er havnen hjemsted for mange forskellige aktiviteter. Hovedformålet er at fungere som lystbådehavn, men havnen er også et udflugtsmål, som afhængigt af stedet kan give anledning til rigtig mange besøgende. Lystbådehavnenes arealressourcer på land er ofte præget af de store vinteropbevaringsarealer, som om sommeren står mere eller mindre tomme, og som kan bruges til at imødekomme det generelt

øgede parkeringsbehov fra de besøgende, herunder eventuelle autocampere. Erfaringerne er mange steder, at havnene til hverdag har relativt store ledige arealressourcer på land, men at der i forbindelse med events, gode sommerdage mv., kan opstå trængsel på landarealerne. Erfaringer viser også, at der til hverdag ikke er problemer med at finde pladser til autocampere. Men det kan være en udfordring at finde arealer, der har den rette kvalitet set med autocampisternes øjne. Vigtigt er også at et område reserveret til autocampere ikke må hindre de ovennævnte anvendelser.



Lystbådehavnenes vinteropbevaringsarealer er mange steder brugbare til autocampere med deres nærhed til havnens faciliteter. Men det er ikke pladser, hvor der er tænkt meget på at skabe hyggelige rammer for de besøgende.

Om vinteren er lystbådehavnenes arealer generelt fuldt udnyttet til standpladser for både (vinteropbevaring). De få ledige arealer på lystbådehavnene bruges til parkering i forbindelse med klubhuse, spisesteder, virksomheder mv. Visse steder øges efterspørgslen efter arealer som følge af en tendens til større både. Der foregår diskussioner på nogle havne, om bådene kan blive i vandet året rundt, så der på den måde frigøres arealer om vinteren. Denne udvikling udviser store forskelle fra havn til havn. Nogle steder opbevares næsten alle havnens både på land, andre steder forbliver op mod halvdelen i vandet. I forhold til autocampere er efterspørgslen efter pladser lille om vinteren. Servicefaciliteterne er ofte lukkede, da efterspørgslen fra sejlerne er lille.

Forår og efterår er de perioder, hvor presset på lystbådehavnenes landarealer er størst. På vinteropbevaringsarealer arbejdes der med bådene, bådejerne klargør bådene, og de skal kunne parkere tæt på. Samtidig er der tung trafik med bådtransporter. Der er også perioder, specielt weekender med godt vejr, der kan give et momentant stort pres på landarealerne, når baglandets beboere skal på havnen og nyde forårets eller efterårets gode dage. Der er eksempler på, at autocampister kan være interesserede i at kunne benytte havnene selv i disse travle perioder. Hvis det er relevant for havnen at modtage autocampere på disse tidspunkter, taler det for, at man i havnens tilrettelæggelse af søsætning og optagning af både, giver mulighed for tidligt at frigøre arealer til autocampere.

Potentialer og konflikter til andre anvendelser Årshjulet understreger, at indpasningen af autocampere bør ske i en tæt dialog mellem havnens ejer, myndigheder og de mange forskellige brugere på havnen, så indpasningen af autocampere sker med en forståelse for, hvordan havnen bruges året rundt.

Lystbådehavnenes landarealer for vinteropbevaring og parkering danner ofte muligheder for flersidige anvendelser, herunder til autocampere

MARKEDSPOTENTIALER

ET MARKED I VÆKST

Markedet for autocampere er i vækst både herhjemme og i resten af Europa, og har været det i en årrække. Der er samtidig tegn på, at en stadig mere mangfoldig gruppe vælger at holde ferien i autocamper. Markedet for ferie i autocamper er derfor under forandring på flere niveauer. Lystbådehavne er allerede i dag et populært opholdssted for mange autocampere og forventningen er, at den udvikling vil fortsætte i de kommende år.

Der har historisk ikke været samme tradition for at købe egen autocamper i Danmark som i vores nabolande. Det kan blandt andet aflæses i antallet af registrerede autocampere herhjemme. Ved udgangen af 2021 var der således ca. 11.000 autocampere registreret i Danmark mod ca. 55.000 i Norge og knapt 109.000 i Sverige. I Tyskland, der er det største marked i Europa, var der ved udgangen af 2021 registreret ca. 675.000 auto-

campere. Det store antal autocampere i Tyskland skaber et stort markedspotentiale for Danmark.

I 2021 var der en vækst på 31,3% i registreringer af autocampere i Danmark, hvilket i europæisk sammenhæng kun blev overgået af Finland og Østrig med henholdsvis 32,8% og 61,1%.

DANMARK SOM AUTOCAMPERDESTINATION

Ifølge undersøgelser, gennemført for Dansk Kyst- og Naturturisme i 2020 (Epinion, se referencer), er de udenlandske autocamperturister kendetegnet ved overvejende at gøre kortere ophold i Danmark (1-3 dage). De er enten på gennemrejse til en anden destination eller besøger Danmark som en af flere destinationer på rejsen. Danmark er derfor sjældent den primære destination for de udenlandske autocampister. Autocampisterne giver dog udtryk for, at de har et godt indtryk af Danmark som destination og at de har lyst til at rejse mere i Danmark. Særligt det meget store

antal autocampere i Tyskland vurderes at udgøre et potentiale for Danmark. Tyskerne kender i forvejen Danmark som feriedestination og kommer for at opleve de danske kyster, havet og naturen.

dagsgæsterne er taget hjem. Så selvom de ikke - som billedet er i dag - driver det store forbrug på havnene, kan der være potentiale til at ændre dette også i takt med at målgruppen ændrer sig.

PERSPEKTIVER FOR FREMTIDEN

Der findes ikke nyere data til at belyse adfærd og interesse blandt de mange nye autocampister. Tendensen er, at gruppen bliver stadig større og mere varieret. Set i forhold til lystbådehavnene betyder det, at forventninger til både serviceforhold og oplevelsesmuligheder kan ændre sig i forhold til de besøgende, de har i dag. Der er derfor et potentiale i at arbejde med den samlede oplevelseskvalitet og udbud af servicefunktioner og oplevelser på og i relation til havnen. Samtidig kan autocampister bidrage til at skabe liv på lystbådehavnene i aften- og morgentimer, hvor

Tabel: Registrerede autocampere i Danmark og nabolandene

LAND	SAMLET ANTAL	REGISTRERET I 2021	UDVIKLING I PCT. 2020-2021
Danmark	11.092	1.704	+ 31,3 %
Norge	55.222	3.081	- 9,0 %
Sverige	108.518	5.066	+ 26,3 %
Tyskland	674.697	81.420	+ 4,3 %

Kilde: Opgørelse af European Caravan Federation, 2022



Selv om de endnu ikke fylder så meget i salgshallene som de traditionelle, større autocampere, er der også vækst i de helt små autocampere – som fx VW's California. De har minimalt køkken, intet bad, toilet mm., og bruges af mange og også yngre, til at komme ud i naturen. For dem er lystbådehavnene også et attraktivt sted, med adgang til spisesteder, sejlerkøkken, bad/toilet og bylivets mange tilbud.

REGULERINGSMÆSSIGE FORHOLD

TILBUDET TIL AUTOCAMPERE

Lystbådehavnens tilbud til autocampere kan overordnet set falde i en af følgende to kategorier:

- Raste- og parkeringspladser.
- Mindre "stellpladser".

Valget af kategori er i høj grad bestemt af, hvad formålet med gæstens ophold er, og hvordan området drives.

A) RASTE- OG PARKERINGSPLADSER

Under denne kategori er det muligt for autocampere at parkere på lystbådehavne og anvende bilen til at raste, såfremt opholdet ikke får karakter af et campingophold. Havnen har mulighed for at indrette særlige pladser til autocampere mht. størrelse, adgang til forsyning mm.

De fire eksempelhavne, der gennemgås i dette idékatalog, kan alle kategoriseres som raste- og parkeringspladser.

Som udgangspunkt er det alene havnen, der beslutter, hvilke rammer, der skal være for parkeringen, herunder om der skal tilbydes særlige parkeringspladser forbeholdt autocampere, og om der kræves parkeringsafgift og betaling for services som køkken, bad og udslagsvask til toiletvand.

Nogle autocampere kan holde på helt almindelige parkeringspladser, men ofte har de en størrelse, der kræver særlige parkeringspladser. Pladserne kan imidlertid dimensioneres, så de fleksibelt kan bruges af almindelige biler, autocampere og både.

Det er væsentligt, at lystbådehavnen tydeligt signalerer med skiltning, at der er tale om en parke-

ringsplads. Samtidig er det vigtigt, at de pågældende arealer lovligt kan bruges til parkering i forhold til det gældende plangrundlag, herunder lokalplaner samt evt. kommuneplaner, landzonebestemmelser og forhold til naturbeskyttelse.

Når lystbådehavnen tilbyder autocampere muligheden for at raste og parkere, skal en eventuel betaling være knyttet til selve parkeringen og/eller til brugen af servicefaciliteter.

Her viser eksempelhavnene, at flere havne benytter sig af at kræve vederlag for strøm og brug af toilet- og badefaciliteter på samme niveau som prisen for et dagsbesøg fra en mindre sejlbåd.

Lystbådehavnene har et ansvar for at sikre, at tilbuddet til autocampere og deres adfærd udelukkende vedrører "at raste og parkere" og ikke campere. Det er derfor også vigtigt, at pladsens indretning og parkeringspladser ikke lægger op til, at der camperes eller skabes mulighed for at "folde sig ud". Hvis opholdet får karakter af camping, vil tilbuddet skulle udformes med udgangspunkt i tilladelser og undtagelser jf. campingreglementet, se under punkt b.

Mens parkering for autocampere er klart defineret, og ikke adskiller sig fra parkering med personbil, er der ikke klare definitioner på, hvad "raste" indebærer i forhold til "campering". Væsentligt er dog formålet med opholdet og den adfærd, der udvises i forbindelse hermed. "Raste" handler om at holde et hvil fra kørslen, og adfærden skal være direkte knyttet hertil. Jf. eksempelhavnene kan "raste" for eksempel indebære pauser og ophold på havnen - herunder anvendelse af havnens rekreative arealer samt serviceydelser.

Hvis formålet med opholdet derimod er, at gæsterne skal campere og fx opstiller fortelte og andet fast udstyr, at opholdet er længerevarende, og havnen vil udleje arealer til dag- og natophold, kan grænsen til camping være krydset.

Camping er jf. ovenfor ikke tilladt på en parkeringsplads.

B) MINDRE "STELLPLADSER"

Lystbådehavne kan under særlige omstændigheder etablere såkaldte stellpladser eller parkeringspladser, som administreres efter campingreglementet.

Stellpladsen er i praksis en blanding mellem en parkeringsplads og en campingplads, hvor de fysiske rammer kan minde om en parkeringsplads, serviceydelserne begrænsede, men hvor det er tilladt at campere, og hvor grundejer kan tage betaling for overnatning. En stellplads skal opfylde de samme vilkår til indretning af den enkelte enheds plads som på en campingplads, hvilket bl.a. indebærer krav til afstand, sikkerhed og andre eventuelle individuelle vilkår fastsat i udlejningsaftalen med kommunen.

En evt. tilladelse til at drive stellpladser gives af kommunen, jf. Campingreglementets undtagelsesbestemmelse §2, stk. 2, nr. 3.

Undtagelsesbestemmelsen giver mulighed for at etablere mindre pladser på under 100 enheder under særlige omstændigheder. Herunder for at udnytte eksisterende faciliteter fx i tilknytning til en lystbådehavn. Undtagelsesreglen kan også gælde på mindre øer, dog blandt andet under den forudsætning at en eksisterende campingplads ikke kan udvides.

Etableringen af camping i form af stellpladser på lystbådehavne har i praksis vist sig at være vanskelig at realisere, da undtagelsen fra campingreglementet forudsætter opfyldelse af en række betingelser, blandt andet at det aktuelle område er udlagt til rekreative formål i plangrundlaget. Dertil kommer, at etableringen



Henvielse til parkering for autocampere på Inderhavnen i Karrebæksminde.

af stellpladser sker under hensyntagen til støj fra virksomheder eller veje, hvilket ofte vanskeliggøres af eksisterende aktiviteter og virksomheder på en havn.

FLERE LOVE OG REGLER PÅVIRKER MULIGHEDERNE FOR AUTOCAMPERE PÅ LYSTBÅDEHAVNE

Hvis man som lystbådehavn vil tilbyde pladser og serviceydelser til autocampere, skal man tage stilling til mulighederne inden for en lang række regler og lovgivning. Bemærk dog, at der på enkelte havne kan være andre lokale forhold, der skal tages hensyn til, og som rækker ud over denne følgende oplistning:

EJERFORHOLD

Om havnen er kommunalt eller privat ejet har en betydning for mulighederne for autocampere på havnen, herunder om der er lejeaftaler med fx staten eller kommunen, som evt. kan fastlægge rammer og eventuelle begrænsninger for

anvendelsen. Hvis havnen drives af en anden end ejeren, fx en forening, er det bl.a. vigtigt at undersøge om lejeaftalen giver mulighed for at lave opholdsmuligheder for autocampere på arealet.

PLANFORHOLD

En kommuneplan fastlægger overordnede målsætninger og rammer for kommunens udvikling og har betydning for mulighederne for areal-anvendelserne. En lokalplan fastlægger mere detaljerede retningslinjer for anvendelsen af bebyggelse og af ubebyggede arealer, fx hvor der kan planlægges for parkering, camping, beskyttelse af natur- og kulturarv, udlægger arealer til erhverv mv. Hvis der er erhverv på havnen, kan

der som udgangspunkt ikke etableres camping på området, da det vil kunne begrænse erhvervenes mulighed for blandt andet at støje. Erhverv udelukker ikke muligheden for at etablere raste- og parkeringspladser for autocampere.

BESKYTTELSESLINJER

Mange lystbådehavne er pga. deres placering omfattet af flere forskellige beskyttelseslinjer, landskabsfredning og kulturarvsinteresser. Det er særligt vigtigt at være opmærksom på strandbeskyttelseslinjen, der ikke er ophævet for alle lystbådehavne. Områder omfattet af strandbeskyttelse må kun benyttes til havneformål.

SØTERRITORIET

Kystdirektoratet regulerer etablering og anvendelse af anlæg på søterritoriet, herunder landarealer, moler, broer mm. Kystdirektoratets administrationspraksis fastlægger, at lystbådehavne kun udnyttes til maritime formål på vandsiden og havnerelaterede formål på landsiden. Pladser for autocamperer er ikke et maritimt formål, men en flersidig udnyttelse af arealer, hvor hovedformålet fortsat skal være havnerelaterede anvendelser såsom vinteropbevaring og parkering.

ERHVERVSMÆSSIG UDLEJNING

Campingreglementet og sommerhusloven regulerer om og - i hvilke tilfælde - der kan gives tilladelse til, at arealer anvendes til erhvervsmæssig udlejning til dag- eller natophold. Det er kommunen, der administrerer i henhold til campingreglementet og staten (bolig- og planstyrelsen), der administrerer sommerhusloven.

PARKERING

Endelig er der en række love og regler, der regulerer mulighederne for parkering for blandt andet autocampere på lystbådehavne.

Nogle af de vigtigste regler for autocampere på lystbådehavne er i det følgende kort oplistet. Dog skal det bemærkes, at den konkrete regulering af parkeringen for autocampere på havnen påvirkes af arealets status efter vejlovgivningen som fx offentlig eller privat fællesvej eller som rent privat vej.

Hvis lystbådehavnen ønsker at etablere muligheder for parkering for autocampere, skal man derfor altid først afklare pladsens status efter vejlovgivningen.

Vær opmærksom på:

EJERFORHOLD

- Kommunal havn
- Selvejehavn

PLANFORHOLD

- Kommuneplan
- Lokalplan

BESKYTTELSESLINJER

- Strandbeskyttelseslinje
- Landskabsfredning
- Kulturarvsinteresser
- mv.

SØTERRITORIET

- Anlægstilladelse og vilkår

ERHVERVSMÆSSIG UDLEJNING:

- Campingreglementet
- Sommerhusloven

PARKERING

- Vejarealets status
- Vejlovgivning
- mv.



Henvielse til parkering for autocampere på Gilleleje Havn.

VEJLOVEN/FÆRDSSELSLOVEN

Vejloven regulerer parkeringsmuligheder for autocampere på lystbådehavne. Parkering kan ske efter samme retningslinjer som parkering af private biler.

Havnen bør orientere kommunen om parkeringsvilkår for autocampere, sådan at kommunen kan kontakte politiet jf. Færdselsloven. En parkeringsplads for autocampere skal opfylde de samme vilkår til indretning af den enkelte plads, som for en almindelig parkeringsplads i overensstemmelse med forskrifter i gældende vejregler.

Særlige parkeringspladser forbeholdt autocampere skal skiltes med "Færdselstavle E 33 Parkering", hvor køretøjsarten er vist på en undertavle. Således det kun er autocampere, der må benytte parkeringsarealet. Der er desuden mulighed for at anvende skiltning med servicevejvisning mod parkeringspladsen, der er indrettet til autocampere.

Det er op til den enkelte vejmyndighed at vælge omfanget af parkeringsmuligheder på offentlige parkeringsarealer. Dette skal ske under hensyntagen til at også særlige køretøjer, som fx autocampere, der ofte er bredere end almindelige biler, kan holde lovligt indenfor afmærkede båse.

Færdselsloven foreskriver, at afgørelse om udførelse af vejanlæg, der kan have væsentlig betydning for færdsels sikkerhed og afvikling, herunder anlæg af parkerings- og holdepladser for busser, træffes af vejmyndigheden med samtykke fra politiet.

Politiet regulerer udformningen af parkeringspladsen og om den er hensigtsmæssig udformet.

Hvad er reglerne?

- Autocampere må parkere på alle parkeringspladser - så længe campervanen kan holde inden for p-båsen.
- Autocampere, der er for store til parkering på almindelige parkeringspladser, skal anvende særligt afmærkede autocamper-parkeringspladser eller parkere på andre måder, men lovligt.
- Ved at kombinere den blå færdselstavle "P" sammen med symbolet for autocampere, så gælder parkeringspladsen eller p-båse kun for autocampere.
- Indtager man et område for en periode med et andet formål end blot at raste/parkere, fx ved at opholde sig på pladsen i en længere periode, slå lejr, have opslåede fortelte eller gøre lignende større indrettelser på parkeringsarealet, betragtes opholdet som camping og kan alene ske på en campingplads.

Notat af Erhvervsstyrelsen, Miljøstyrelsen, Naturstyrelsen og Vejdirektoratet (2021).

Billedtekst (t.h.) - Autocampere på Sæby Havn med udsigt til havnens indsejling.



UDVIKLING AF PLADSER TIL AUTOCAMPERE

PRINCIPPER FOR FYSISKE UDVIKLINGSGREB

Eksisterende landarealer med vinteropbevarings- og parkeringsarealer på lystbådehavne danner ofte et godt udgangspunkt for flersidig anvendelse af arealerne til autocampere.

De eksisterende arealer på havnen til forskellige brugere, herunder autocampister, er dog ofte uden rekreative og funktionelle kvaliteter - bortset fra nærheden til havnens servicefaciliteter og udsigt.

Med få midler er det muligt at opnå en væsentlig højere kvalitet.

TILKØRSELSFORHOLD

Arbejdet med eksempelhavnene har vist, at autocampergæsterne på lystbådehavne efterspørger udsigt til vandet og fred og ro. Ved at ændre de eksisterende tilkørselsforhold kan man prioritere og fredeliggøre området for autocampere, samt havnens øvrige brugere og hermed opnå større kvaliteter for gæsterne.

REKREATIVE AREALER

For at understøtte en fredeliggørelse af området omkring autocamperne anbefales en kvalitetssikring af de nære grønne omgivelser ved pladserne, så der skabes rekreative arealer til ophold, leg, grill mv. for alle.

SKILTNING

Skiltningen skal tydeliggøre parkeringspladsernes anvendelse, om det er:

- Pladser forbeholdt autocampere, hvor almindelige biler mv. ikke må parkere, eller
- Flexpladser hvor biler, autocampere mv. parkerer efter "først til mølle-princippet"
- Tidsbegrænsning og max totalvægt kan evt. tilføjes under parkeringsskiltet.

Det anbefales, at skiltningen tydeliggør hvorvidt der ikke må camperes eller om det er tilladt.

FLEKSIBEL INDRETNING

Arbejdet med eksempelhavnene har vist, at autocamperne på lystbådehavne skal samtænkes med havnens primære formål, så indretningen af pladserne fleksibelt kan skifte anvendelse fra vinteropbevaring til almindelig parkering og autocamperparkering.

For at opnå en fleksibel indretning anbefales en enhedstørrelse for pladser til autocampere med en bredde på minimum fem meter. Dette svarer til bredden på to almindelige parkeringspladser. Markeringen af de enkelte pladser er således ikke til hinder for at almindelige biler kan holde på pladserne, og de kan bruges til hovedformålet, bådopbevaring.

MARKERING AF PLADSENHEDER

Markering af pladsenheder kan foretages på mange forskellige måder - fx ved afstribning, belægningsskift, bundgarnspæle mv.

Arbejdet med eksempelhavnene har vist, at parkerings- og vinteropbevaringsarealer ofte er grusbelagte, hvorfor den umiddelbare lette, billige og, ikke mindst, mest fleksible løsning vil være en markering med bundgarnspæle. Bundgarnspæle er ofte et restprodukt på havnen - fra gamle fiskerierhverv, og lige så let, som de er at etablere, lige så let er de at fjerne/flytte igen.

EN ATTRAKTIV BELÆGNING

De ofte grusbelagte arealer er ikke særlig attraktive for autocamperne - de støver og regnvandet har svært ved at løbe igennem den uigennemtrængelige overflade. Desuden vil gæsterne gerne gå rundt, ofte uden sko, hvor gruset ikke er et behageligt underlag.

Arbejdet med eksempelhavnene har vist, at autocamperne på lystbådehavne ikke har en primær interesse for havnen, da havnene først og fremmest skal fungere som havne. Derfor giver det ikke mening at investere i dyre belægninger, på de eksisterende vinteropbevaringsarealer.

En løsning ville være en tilførsel af ler og græssåning. Tilførslen af ler er et lille tilslag, der ikke reducerer bæreevnen og heller ikke giver en frodig græseng, men en mere grøn karakter, hvor vedligeholdelsesbehovet erfaringsmæssigt er lille.

FORSYNING

Arbejdet med eksempelhavnene har vist, at autocampergæsterne benytter de samme servicefaciliteter som lystsejlerne, hvorfor prisen for denne anvendelse ofte er tilsvarende det

lystsejlerne betaler for at ligge til med en lille/mellemstor båd.

Nærheden til servicefaciliteterne, som gæsterne betaler for, er en prioritet for autocampergæsterne. Det anbefales, at forsyningen tæt på pladserne som minimum omfatter adgang til strøm.



Attraktivt beliggende parkeringspladser til autocampere med udsigt til havnebassinet i Hesnæs Havn, tæt på havnelivet med promenade, spisesteder, servicefaciliteter, strand og opholdsmuligheder.

DEL II FIRE EKSEMPEL- HAVNE

Foto: Haslov og Kjærsgaard Arkitekter

ANALYSE OG ANBEFALINGER

●○○○

**Faxe Ladeplads
Lystbådehavn**
- side 30

○●○○

Kalvehave Havn
- side 42

○○●○

Dybvig Havn
- side 52

○○○●

Gedser Lystbådehavn
- side 64

FAXE LADEPLADS LYSTBÅDEHAVN

Faxe Ladeplads Lystbådehavn

Faxe Ladeplads Lystbådehavn er en småbyhavn med gode indkøbsmuligheder, spisesteder, strand, skov og et opland med mange besøgsmaal som kan nås til fods, med cykel eller kollektiv trafik. Gæstesejlerantallet er beskedent, uanset havnens beliggenhed forholdsvis tæt på en af de store blå hovedveje. Fiskeriet er forsvundet, men der er et aktivt sejlermiljø og veludbygget service på havnen. En ny, stor legeplads er under opførelse og restauranten og isbaren er fornyet med udvidelse af arealer for udeservering mod det eksisterende parkeringsareal.

Lystbådehavnen ligger på Faxe Kommunes arealer, hvor lystbådehavnen lejer sig ind. Havnen består af en lystbådehavn, en fiskerihavn og en erhvervshavn. Erhvervshavnen hvorfra Faxe Kalk udskiber kalk, er direkte nabo. Lystbådehavnen er et andelselskab med 115 bådpladser, hvor 30 udlejes, baseret på årslejemål.

Der er et stærkt foreningsliv på lystbådehavnen, der danner rammerne for et aktivt have-liv med bl.a. sejlkлуб og strandjagtforening, samt vinterbadere og sportsdykkerklub, men som har ingen eller midlertidige klubfaciliteter. Derudover er der Roklub og kajakklub, men som ikke ligger på lystbådehavns arealer.

Havnens landarealer er små, vinteropbevaringen sker langt fra lystbådehavnen, så i højsæsonen er presset på de forholdsvis få parkeringsarealer stort. Lystbådehavnen planlægger for en havneudvidelse, primært beliggende på søterritoriet.

På lystbådehavns parkeringsareal er der et mindre parkeringsområde til autocampere med strøm- og vandudtag.

FAXE LADEPLADS LYSTBÅ- DEHAVN EKSEMPELHAVN

ERFARINGER MED AUTOCAMPERE

Faxe Ladeplads Lystbådehavn er en del af et større havneområde med lystbådehavn, fiskerihavn og erhvervshavn. Lystbådehavnen er speciel, da vinteropbevaringspladsen ikke ligger på lystbådehavnens arealer, men på den anden side af erhvervshavnen, hvorfor parkeringsarealerne på lystbådehavnen er meget begrænsede. Vinteropbevaringspladsen ønskes ikke anvendt til autocampere.

I dag kan autocamperne parkere på det udlagte parkeringsareal på lystbådehavnen, tæt på restaurant, isbar, havnekontor og servicefaciliteter. På parkeringspladsen er der i dag én enkelt autocamperplads med strøm og vand. De første autocampere kommer midt marts og

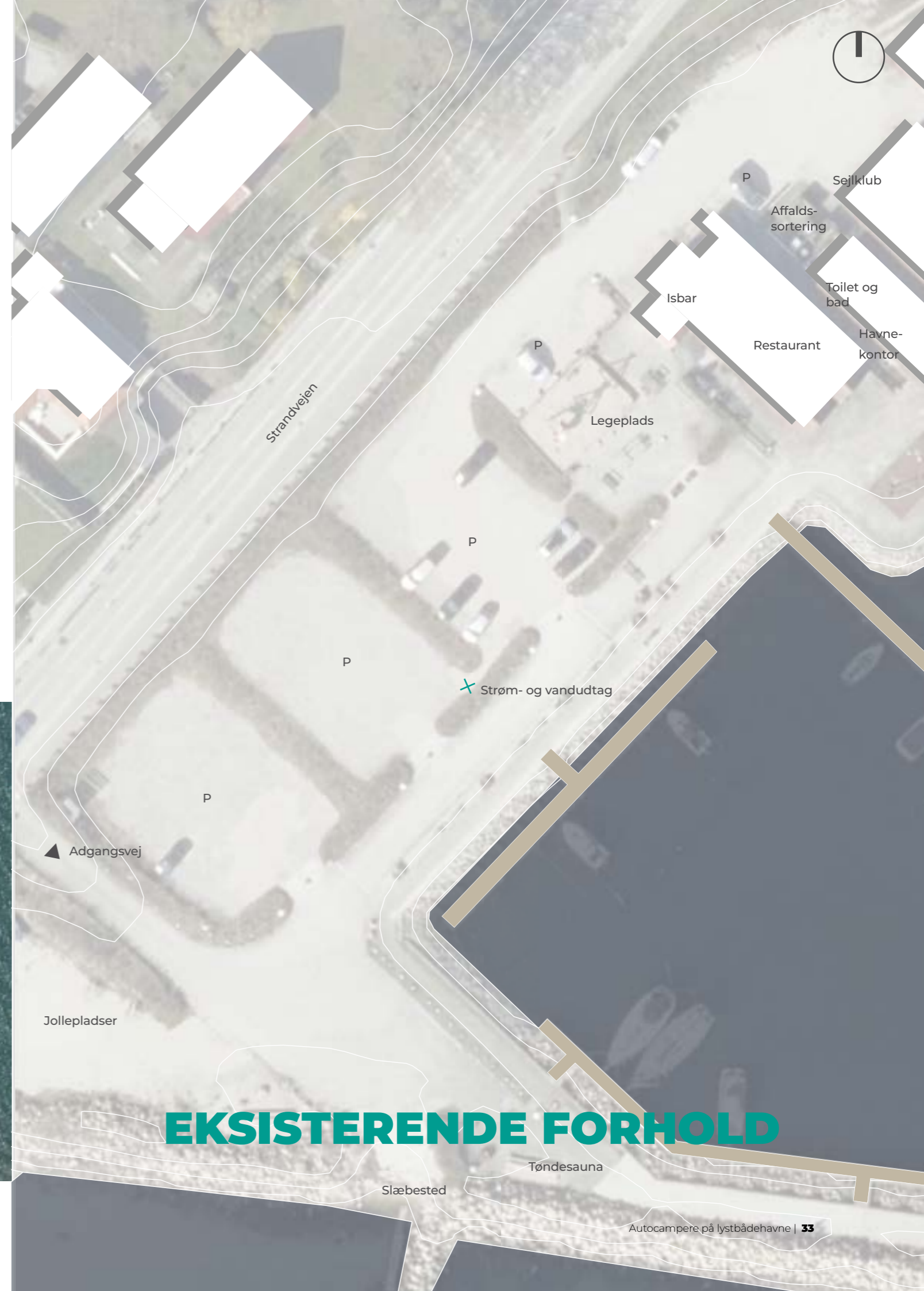
er de første gæster på havnen. Det er et godt eksempel på en sæsonforlængelse for havnen - tidligt forår til sent efterår (ydersæsonerne). Der holder maks 6-8 autocampere ad gangen. Gæsterne henvender sig i turistinformationen mht. udflugtsmål mm., hvor de ofte besøger bl.a. Skovtårnet, Geomuseum Faxe og Faxe Kalkbrud. Ud over udflugtsmålene søger de naturen, roen, udsigt, strand mm.

Autocampisterne vil gerne holde ved vandet og opleves af havnen som et godt supplement til andre brugere.

Autocamperne kommer ofte forbi havnen som del af rundrejser langs kysten (fx på ruten København-Berlin, Margueriteruten mm., hvor der ofte er 'intet' besluttet på forhånd.

Fakta - eksisterende forhold

- Et mindre parkeringsområde med et enkelt udtag for strøm- og vand.
- Pris for at benytte havnens faciliteter: 140 kr. (samme pris som en mindre sejlbåd), 70 kr. uden for sæson, ekskl. bedefaciliteter (vinterlukket).
- Servicefaciliteter inkluderer bad, toilet, strøm og vand.
- Parkeringspladser for autocampere serviceres på samme måde som pladserne til gæstesejlerne.
- Betalingssystem: Mobilepay eller betalingskort indenfor havnekontorets åbningstid.
- Havnekontoret har åbent fra april - alle dage 8-9, samt tirs, fre og søn 17-18. I højsæsonen har kontoret yderligere åbent.
- Skiltning: *Kun overnatning dag til dag - og kun hvis campingpladserne i området er optaget!*



EKSISTERENDE FORHOLD

ANALYSE AF PLANMÆSSIGE FORHOLD

Faxe Ladeplads Lystbådehavn er ejet af Faxe kommune, men udlejes til lystbådehavnen (andelselskab), som drifter arealerne. Lystbådehavnen er omfattet af lokalplan 300-46, Udvidelse af Faxe Ladeplads lystbådehavn og rekreative faciliteter på sydstranden, der udlægger området til havneformål, lystbådehavn med tilhørende servicefunktioner, samt rekreative fritidsformål.

Dele af havnen (omkring fiskerihavnen) er udpeget som kulturmiljø, men påvirker ikke de eksisterende parkeringsarealer på lystbådehavnen. Stranden syd for lystbådehavnen er beskyttet af strandbeskyttelseslinje. Derudover er hele lystbådehavnen konsekvensområde for produktionserhverv, hvorfor der ikke må planlægges for miljøfølsom anvendelse, herunder camping.

Det eksisterende parkeringsareal, jf. Lokalplan 300-46, danner udgangspunkt for flersidig anvendelse af arealet.

Set fra autocampistens synspunkt er der potentiale for en bedre disponering af arealet for at fremme autocampisternes generelle oplevelse og ønske om udsigt, rekreative omgivelser, servicefaciliteter, herunder strøm- og vandforsyning.

Såfremt der etableres og drives en betalingsparkeringsplads på arealet skal man imidlertid sikre sig, at det stemmer helt overens med lokalplanens forskrifter om "havneformål, lystbådehavn med tilhørende servicefunktioner eller et rekreativt fritidsformål".



— Grænse for lokalplanområde ● Strandbeskyttelseslinje



● Værdifuldt kulturmiljø



● Produktionserhvervsområde ● Konsekvensområde

• Anbefalinger for Faxe Ladeplads Lystbådehavn

Det eksisterende parkeringsareal, jf. Lokalplan 300-46, danner et udgangspunkt for flersidig anvendelse af arealet, men det skal sikres, at formålene også kan rumme autocampere.

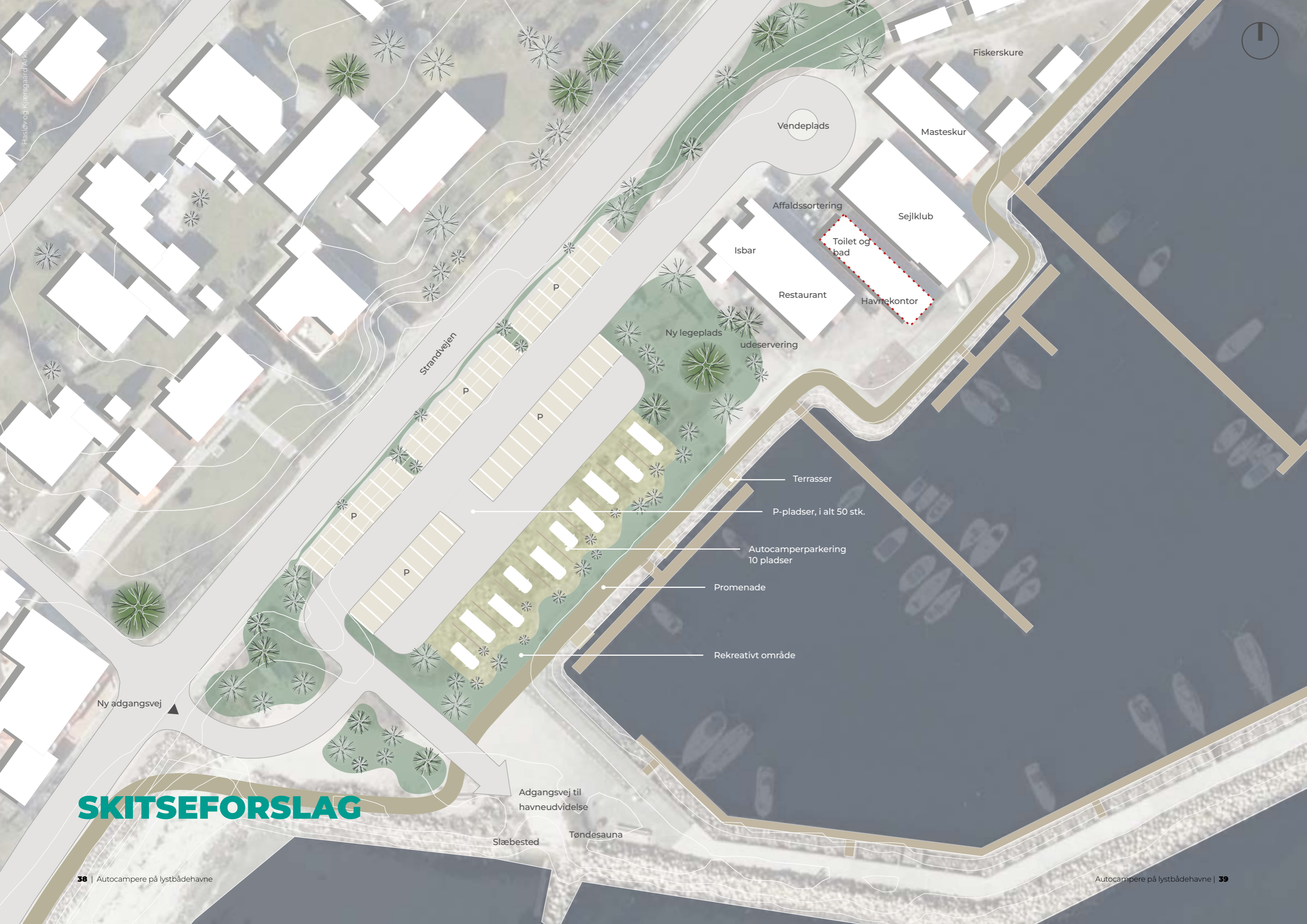
Skitseforslaget er en videreudvikling af de eksisterende pladser til autocampere og illustrerer hvordan man kan omstrukturere de i forvejen udlagte parkeringsarealer på lystbådehavnen, så de bliver mere funktionelle og attraktive, inkl. en ny adgangsvej.

Det anbefales, at havnen arbejder med følgende indsatser, der kan styrke den visuelle indpasning af autocamperne til gavn for såvel autocampisterne som øvrige brugere:

- 10 attraktivt beliggende parkeringspladser med gode udsigtsforhold ud mod havnebassinet inkl. strøm- og vand, i nærhed til havnens servicefaciliteter.
- En ny adgangsvej til lystbådehavnen for at frigøre et større areal til parkering med omstrukturering af de eksisterende parkeringsarealer og en bedre arealudnyttelse.
- En ny indretning af de eksisterende parkeringsarealer, der bevarer den nuværende parkeringskapacitet, samt opnår en bedre cirkulation med mere ro omkring autocamperpladserne og promenaden, samt markering af de enkelte pladseheder.
- En landskabelig og rekreativ kvalitetssikring af kajen ved parkeringspladserne med en grøn og lædannende karakter, der sammenbinder land- og vandsiden, samt de nye udeserveringsarealer ved restauranten og isbaren. Her kan der tages ophold i grønne og læskabende omgivelser, med det formål at skabe liv på havnen for både sejlere, autocampister og øvrige gæster.
- En kvalitetssikring af belægningen med græs og god afvanding.
- Skiltning mht. pladsernes flexible anvendelse med anvisning om hvor der må holde autocampere og som tydeliggør, at der ikke må camperes.



SKITSEFORSLAG



Fiskerskure

Vendeplads

Masteskur

Affaldssortering

Sejlkлуб

Isbar

Toilet og bad

Restaurant

Havnrekontor

Ny legeplads

udeservering

Strandvejen

Terrasser

P-pladser, i alt 50 stk.

Autocamperparkering
10 pladser

Promenade

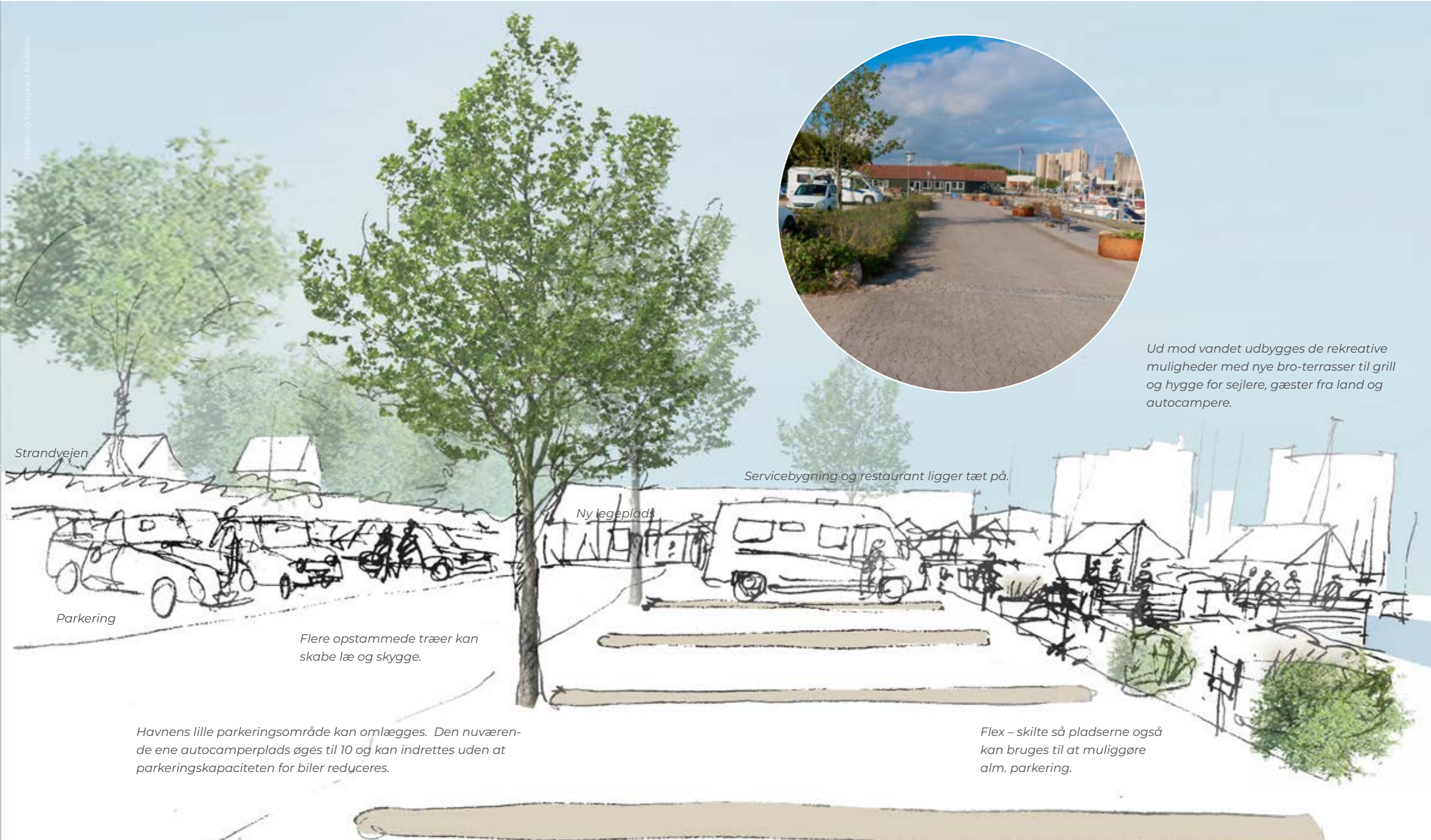
Rekreativt område

Ny adgangsvej

Adgangsvej til
havneudvidelse

Slæbested

Tøndesauna



Ud mod vandet udbygges de rekreative muligheder med nye bro-terrasser til grill og hygge for sejlere, gæster fra land og autocampere.

Strandvejen

Parkering

Flere opstammede træer kan skabe læ og skygge.

Ny legeplads

Servicebygning og restaurant ligger tæt på.

Havnens lille parkeringsområde kan omlægges. Den nuværende ene autocamperplads øges til 10 og kan indrettes uden at parkeringskapaciteten for biler reduceres.

Flex – skilte så pladserne også kan bruges til at muliggøre alm. parkering.

PERSPEKTIVTEGNING



Kalvehave Havn

Kalvehave Havn ligger i et lille bysamfund og er byens mødested. Der er indkøbsmuligheder i kort afstand fra havnen, et enkelt spisested om sommeren, bådudlejning til ture og overnatning, et aktivt lokalmiljø med kunstnere, boder, skiftende arrangementer omkring de tidligere stalde ved færgeren til Lindholm, og et opland med mange besøgs-mål, som kan nås til fods, med cykel eller kollektiv trafik.

Havnemiljøet er præget af mange hjemmehørende både. Havnen er en udpræget transithavn med en beliggenhed lige ud til Bøgestrømmen, et livfuldt farvand, som er en af Danmarks vigtige "Blå Hovedveje". Havnen ligger ud til et beskyttet farvand med mange muligheder for småbådssejls med kort afstand til vands til Nyord, Lindholm og Møn.

Havnen har meget store, åbne arealer der bruges til vinteropbevaring, oplag mv. Kun i den centrale del og i den østlige del ved De Gule Stalde og strand er der et tættere havnemiljø. Havnens anlæg er af ældre dato og trænger til renovering/fornyelse, fiskeriet er næsten ophørt, og der mangler mange steder et løft af havneanlæggene.

Havnens gæstedøgn er ca. 1.800/år, som har været stabilt gennem årene.

Havnen rummer ca. 300 bådpladser. Der er en stigende efterspørgsel efter store pladser, men kun små pladser er ledige på havnen.

På havnens parkerings- og vinteropbevaringsareal er der mulighed for 15 parkeringspladser til autocampere med strøm- og vandudtag.

Der er et aktivt lokalmiljø omkring havnen. Kommunen arbejder bl.a. på at synliggøre havnen for de mange der passerer over Dronning Alexandrines Bro og påvirke folk til at komme ned på havnen. Man må ikke skilte ved broen/afkørslen til havnen, hvilket gør det svært at tiltrække folk, som er på farten.

KALVEHAVE HAVN

EKSEMPELHAVN

ERFARINGER MED AUTOCAMPERE

Kalvehave Havn er en udpræget transithavn og er med andre ord "et stop på vejen/rejsen".

Autocamperne kan parkere på det udlagte parkerings- og vinteropbevaringsareal, som er udvidet fra 6 autocamperepladser i 2021 til 15 pladser i 2022 efter det nye administrationsgrundlag udarbejdet af Vordingborg Kommune. Arealet er på 750 m². Administrationsgrundlaget åbner op for muligheden om at udvide antallet af autocamperpladser i højsæsonen med 10 pladser på parkeringsarealet på "Fægekajen" - arealet er på ca. 500 m². Det er dog ikke noget de lokale ønsker pga. kajens mange rekreative anvendelser med sammenhæng til De Gule Stalde. I højsæsonen holder der mellem 12-15 autocam-

pere på havnen hver dag. Samlet blev havnen besøgt af ca. 525 autocampere i 2021, hvoraf de fleste var pensionister - mange tidligere sejlere, men også de yngre er begyndt at komme, især børnefamilierne.

Autocamperne er ofte på rundtur og kommer forbi Kalvehave Havn, som del af ruten København-Møn-Tyskland. Under Corona var autocampisterne danskere, men nu kommer der en god blanding fra hele Europa - Italien, Tyskland, Frankrig, Sverige, Holland mm. De værdsætter den gode indkøbsmulighed med Lokalbrugsen, men de er primært et selvforsynende folk.

Det er en generel erfaring, at autocampisterne prioriterer udsigt og at de vælger pladser her-efter. Autocampisterne er ofte interesserede i at

Fakta - eksisterende forhold

- 15 parkeringspladser til autocampere på vinteropbevaringspladsen, alle med strøm- og vandudtag.
- Pris for at benytte havnens faciliteter: 190 kr. (samme pris som en middel sejlbåd i 2022), 90 kr. uden for sæson, ekskl. toilet- og bedefaciliteter (vinterlukket).
- Servicefaciliteter inkluderer bad, toilet, wifi, strøm og vand, samt mulighed for at komme af med "gråt vand". Tøjtøjsvask og tumbling kan tilkøbes.
- Betalingsystem: Betalingsautomat ved havnekontoret, mobilepay (selvbetjening).
- Parkeringspladser for autocampere serviceres på samme måde, som pladserne til gæstesejlere.
- Havnekontoret har åbent 24/7



EKSISTERENDE FORHOLD

holde på parkeringspladsen på Færgeskajen.

Autocampersæsonen er lang på havnen, fra påske til efterår, men de kommer hele året rundt - selv til nytår. Der er ca. 2-3 måneder om året hvor kun få kommer.

Autocamperne har adgang til de samme faciliteter, som gæstesejlerne har til rådighed; bad- og toiletfaciliteter, vand, gratis wifi og strøm. Det er muligt at komme af med "gråt vand".

I vinterhalvåret er der ikke adgang til toilet og badeforhold, men handicaptolietet er åbent. Toilet- og bade faciliteter tilgås via mobilen med QR-kode.

De eksisterende servicefaciliteter er tilstrækkelige mht. kapacitet og er i en rimelig standard.

Driften af pladserne til autocampere er så godt som selvkørende - man kan ikke reservere en parkeringsplads og betalingen for brugen af servicefaciliteter kører over kort/betalingsautomat eller mobilepay på havnen (selvbetjening). Havnefogeden er fast til rådighed på havnen, hvor man kan henvende sig.

Havnen har forholdsvis store parkeringsarealer og oplever umiddelbart ingen konflikter mht. den almene parkering. Havnen oplever umiddelbart ingen modstand mht. autocampere fra hverken naboer eller lokalsamfundet - autocamperne giver liv på havnen og naboerne er vant til udsigt til store både.

Om sommeren gøres kajen til bilfri zone med plantekummer som bomme.

ANALYSE AF PLANMÆSSIGE FORHOLD

Kalvehave Havn er ejet og driftes af Vordingborg Kommune og er omfattet af lokalplan 41 K Kalvehave Havn, der udlægger havnen til offentlige formål.

Udnyttelsen for autocampere er ikke i strid med den gældende lokalplan, men det er vigtigt at holde sig for øje, at hovedformålet er vinteropbevaringsplads, og at brugen til autocampere ikke må være til hinder herfor.

Hele Lystbådehavnen er udpeget kulturmiljø, jf. Vordingborg Kommuneplan 2018-2030. Derudover er der meget få begrænsninger på havnen, hvilket giver gode udviklingsmuligheder. De omkringliggende Natura 2000-områder og natur- og vildtreservat skaber ikke bindinger for havnen.

Vordingborg Kommune har pga. det stigende antal autocampister udarbejdet et administrationsgrundlag for autocampere på Vordingborg kommunes havne i 2021. Dette foreskriver, at ved placering af autocamperpladser skal det sikres, at disse placeres hensigtsmæssigt på havnene og i et omfang, så de tilgodeser autocamperne i form af en attraktiv og naturskøn parkeringsmulighed i havnene med udsyn og adgang til havnenes servicefaciliteter, og tager hensyn til havnenes kulturmiljø og arkitektoniske kvaliteter (kulturarven), og til havnens øvrige brugere og borgere og turister generelt.



Grænse for lokalplanområde



Natura 2000-område



Natur- og vildtreservat



Værdifuldt kulturmiljø

Anbefalinger for Kalvehave Havn

Det eksisterende parkerings- og vinteropbevaringsareal, jf. Lokalplan K 41, danner et udgangspunkt for flersidig anvendelse af arealet, som også kan rumme autocampere.

Skitseforslaget er en videreudvikling af de eksisterende pladser til autocampere og illustrerer hvordan man med forholdsvis enkle greb kan transformere de i forvejen udlagte parkerings- og vinteropbevaringsarealer, så de bliver mere funktionelle og attraktive.

Det anbefales, at havnen arbejder med følgende indsatser, der kan styrke den visuelle indpasning af autocamperne til gavn for såvel autocampisterne som øvrige brugere:

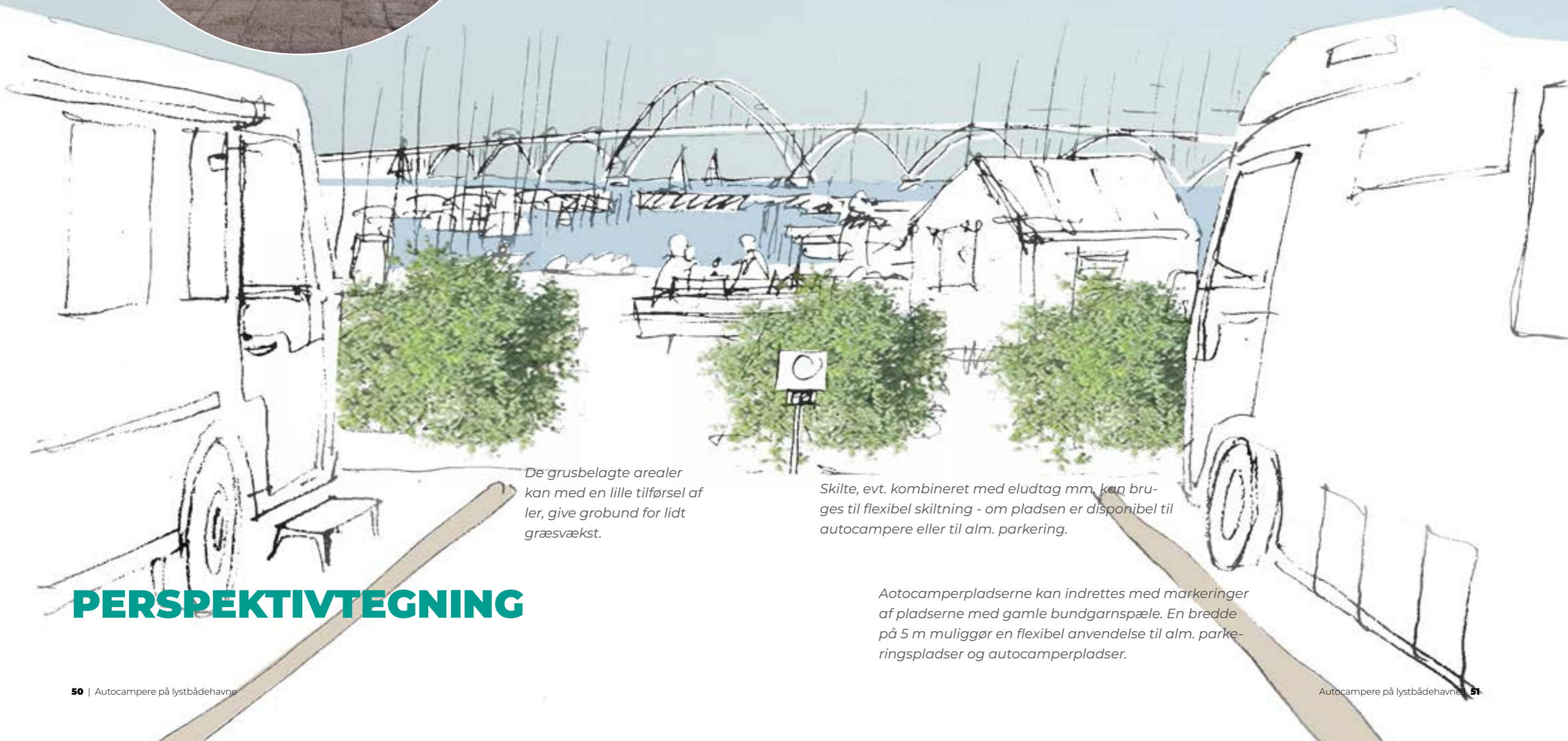
- 16 attraktivt beliggende parkeringspladser med gode udsigtsforhold, så vidt muligt ud mod vandet inkl. strøm- og vandudtag, i nærhed til havnens servicefaciliteter.
- 2-3 af pladserne kan fungere som parkeringspladser for autocampere i ydersæsonerne. Dette vil kræve en justering af vinteropbevaringsarealet og de permante parkeringsarealer for at skabe den nødvendige plads.
- En omstrukturering af de eksisterende parkeringsarealer for en bedre arealudnyttelse med omlægning af ind- og udkørselsvejene, samt en ensretning for at målrette trafikken og opnå en bedre cirkulation med mere ro omkring parkeringspladserne og promenaden.
- En landskabelig og rekreativ kvalitetssikring af den sydvendte kaj ved parkeringspladserne med en grøn og lædannende karakter, der sammenbinder land- og vandsiden. Et arkitektonisk greb med en slyngende promenade skal gøre arealet mere attraktivt, hvor der kan tages ophold i grønne og læskabende omgivelser, med det formål at skabe liv på havnen for både sejlere, autocampister og øvrige gæster. Der er attraktive udsigtsmuligheder til Dronning Alexandrines Bro, hvorfor beplantningen ikke må være udsigtshindrende.
- Om sommeren gøres kajen til bilfrizone ved at opstille plantekummer, der yderligere "freder" dele af arealerne ved fiskermiljøet og Iskutteren, og skaber udviklingsmuligheder og potentiale for nye rekreative anvendelser.
- Skiltning mht. pladsernes flexible anvendelse med anvisning om hvor der må holde autocampere og som tydeliggør, at der ikke må camperes.
- Begrønning af autocamperpladsen med en tilførsel af ler og græssåning på de grusbelagte arealer.
- Markering af pladserne med et maritimt udtryk fx med bundgarnspæle.



SKITSEFORSLAG



Det grønne område mellem vinteropbevaringspladsen og havnen er i dag et lidt rodet restareal. Med respekt for havnens særlige, rustikke og autentiske miljø kan området nyindrettes med steder for ophold, leg, grill mm. til glæde for alle havnens gæster.



De grusbelagte arealer kan med en lille tilførsel af ler, give grobund for lidt græsvækst.

Skilte, evt. kombineret med eludtag mm. kan bruges til flexibel skiltning - om pladsen er disponibel til autocampere eller til alm. parkering.

Autocamperpladserne kan indrettes med markeringer af pladserne med gamle bundgarnspæle. En bredde på 5 m muliggør en flexibel anvendelse til alm. parkeringspladser og autocamperpladser.

PERSPEKTIVTEGNING

DYBVIK HAVN /FEJØ

• Dybvig Havn / Fejø

Dybvig Havn er en lille havn, med få hjemmehørende både. Havnen er ejet af Lolland Kommune. Fiskeriet er ophørt og det lille værft er den sidste maritime virksomhed på havnen. På havnen ligger et spisested, og i kort afstand (gangafstand) ligger Fejøs "hovedgade" med butikker, boder, spisesteder, mølle mv.

Havnen ligger naturskønt og er et af mødestederne på øen for fastboende og de mange sommerhusejere. Der er rimelige toilet- og badefaciliteter på havnen.

Gæstesejlerantallet er beskedent. Der er ca. 66 bådpladser på lystbådehavnen.

Havnen ligger i afstand fra de store "Blå Hovedveje", men Smålandshavets mange havne udvikler sig langsomt til en sejlerdestination med forventning om flere sejlene gæster.

Der planlægges for en havneudvidelse med etablering af 34 nye bådpladser, dvs. en kapacitetsudvidelse fra 66 til 100 bådpladser.

DYBVIK HAVN/FEJØ

EKSEMPELHAVN

ERFARINGER MED AUTOCAMPERE

Dybvik Havn er en lille naturhavn på Fejøs østkyst.

Havnen har ingen parkeringspladser til autocampere og der er ingen officielle tal om autocampere på Fejøl, hvorfor følgende tal og erfaringer er baseret på skøn.

Det skønnes, at omkring 20-30 autocampere besøgte Fejøl i 2021, hvor der maks var fire på samme tid. Gæsterne har holdt gratis efter aftale med Lolland Havne.

Autocampisterne er ofte på ø-hop og bliver 1-2 døgn på Fejøl. De medbringer selv det nødvendige, herunder cykler, madvarer mv. og anvender kun toilet- og bedefaciliteter.

På havnen er der mulighed for overnatning i shelter ved Festpladsen. Autocampere har indtil videre været henvist til at parkere ved havnebasinet øst for festpladsen.

Vest for havnens anlæg ligger en genbrugsplads. Det forventes, at dette areal skal overgå til vinteropbevaringsareal og somerparkering, hvorfor det her vil være oplagt at indtænke autocampere, såfremt det kan være muligt iht. plangrundlag, beskyttelseslinjer og anden lovgivning. Jorden på genbrugspladsen forventes ikke at være forurennet.

Der er en forventning om, at efterspørgslen efter servicefaciliteter og oplevelser i området vil stige, når autocampere er "officielt" velkomne.

Fakta - eksisterende forhold

- Havnen har ingen autocamperpladser.
- Gæsterne har holdt gratis efter aftale med Lolland Havne.
- Servicefaciliteter inkluderer bad og toilet.
- Betalingssystem: Intet.
- Havnekontoret har åbent man-tors 8:30-15 og fre 8:30-12.



EKSISTERENDE FORHOLD

ANALYSE AF PLANMÆSSIGE FORHOLD

Dybvig Havn er ejet og driftet af Lolland Kommune. Havnen er ikke omfattet lokalplan.

Kommuneplanramme 379-L7 - Landsbyen Østerby, Fejø, udlægger dele af området til blandet bolig og erhverv. Kommuneplanramme 360-R43 Dybvig fritidshavn, Fejø, udlægger dele af området til rekreativt område - fritidshavn. Området er beliggende i landzone og er delvist et udpeget kulturmiljø.

Kommuneplanen beskriver, at det følger af sommerhuslovgivningen og vejlovgivningen, at camping med autocampere og lignende transportable konstruktioner, alene kan ske på en campingsplads.

Det er jf. Campingreglementets undtagelsesbestemmelse (§ 2, stk. 2, nr. 3) muligt at etablere campingspladser med mindre end 100 enheder,

når det er på en mindre ø, hvor der ikke er basis for en større campingplads.

Hele havneområdet er omfattet strandbeskyttelseslinje, er beliggende i kystnærhedszonen og i bevaringsværdige landskaber.

Nordvest og vest for havnen ligger et §3-beskyttet område med strandeng.

Det omkringliggende farvand er Natura 2000-område med beskyttelsesinteresser for fugle og habitat- og ramsarområder.

Det vurderes ikke at være muligt at etablere autocamperpladser efter Campingreglementet (jf. undtagelsesbestemmelsen) inden for strandbeskyttelseslinjen, uanset de særlige muligheder på små øer. Derfor kan havnen udelukkende arbejde med indretning af eventuelle parkeringsmuligheder for flere brugere, herunder autocampere, såfremt det vil være i overensstemmelse med en kommende lokalplan.



● Værdifuldt kulturmiljø



● Natura 2000-område
● §3-beskyttet strandeng



● Strandbeskyttelseslinje
● Kommuneplanramme 360-R43
● Kommuneplanramme 379-L7

RAMMER FOR AUTOCAMPERE

I det følgende beskrives en række anbefalinger til indpasning af autocampere på havnen - disse forudsætter imidlertid, at brugen heraf bliver i overensstemmelse med kommende regulering, herunder med formålet for brugen af arealet defineret i en lokalplan.

Pladser til autocampere på havnen vurderes alene muligt på havnens kommende, nye vinteropbevaringsareal, som etableres som en del af en ønsket udvidelse af havnen. Muligheden for en anvendelse til autocampere forudsættes reguleret med bestemmelser for hvordan vinteropbevaringsarealet i øvrigt tænkes indrettet og udnyttet.

Pladsernes primære funktion vil fortsat være vinteropbevaring af både og alm. parkering for havnen. Pladserne vil også, når de ikke benyttes af autocampere, være til rådighed for almindelige biler, da enhedsstørrelsen for autocamperpladserne er minimum fem meter bred. En markering af de enkelte pladsenheder er således ikke til hinder for den flersidige anvendelse.

Den foreslåede kapacitet i Dybvig på 10 pladser afspejler den forventede efterspørgsel, og at autocamperne ikke bliver dominerende i forhold til hovedanvendelsen af havnen, havnens miljø og samspil med landskabet.

Lystbådehavnens ønskede, nye vinteropbevaringsareal forudsætter en ændring af den nuværende anvendelse - fra genbrugsplads til vinteropbevaringsplads - med mulighed for offentlig parkering til autocampere. Dette vil indgå i Kystdirektoratets og Lolland Kommunes behandling af planen for en udbygning af havnen.

• Anbefalinger for Dybvig Havn

Den forventede flytning af genbrugspladsen og omdannelse til en vinteropbevaringsplads, danner et godt udgangspunkt for en flersidig anvendelse af arealet, som muligvis også kan rumme autocampere. Vinteropbevaringen etableres kun på de eksisterende arealer for genbrugspladsen, hvorfor det ikke forventes at være i konflikt med de omkringliggende beskyttelses- og bevaringsinteresser.

Skitseforslaget illustrerer hvordan man kan etablere en vinteropbevaringsplads, hvor genbrugspladsen ligger i dag, med mulighed for en flersidig anvendelse af arealet med parkeringspladser, herunder til autocampere.

Det anbefales, at havnen arbejder med følgende indsatser, der kan styrke den visuelle indpasning af autocamperne til gavn for såvel autocampisterne som øvrige brugere:

- En landskabelig og rekreativ transformation af genbrugspladsen til et grønt vinteropbevaringsareal kombineret med sommerparkering.
- En grøn og lædannende karakter, der sammenbinder land- og vandsiden med grønne kiler. En skiftende tæt og åben beplantning, der skal gøre arealet mere attraktivt, hvor der kan tages ophold i grønne og læskabende omgivelser, med det formål at skabe liv på havnen for både sejlere, autocampister og øvrige gæster.
- 10 attraktivt beliggende parkeringsmuligheder for autocampere med udsigt ud mod vandet.
- Strøm per enhed, samt nærhed til havnens servicefaciliteter.
- En ny servicebygning med toilet- og badefaciliteter der imødekommer den øgede gæstekapacitet.
- Nærliggende mulighed for tømning af spildevand og affaldshåndtering.
- Skiltning mht. parkeringspladsens specifikke anvendelse/r og som tydeliggør, at der ikke må campes.



Café

Havnekontor

Adgangsvej

Festplads

Shelter

Spejderhytte

Ny service-
bygning

Trailer-
rampe

Bad og toilet

Tæt plantebælte

Åbent plantebælte

Vinteropbevaring kombineret
med sommerparkering og
plads til ca. 10 autocampere

Bådebro

Stensætning

Både Og

Værft

Det Gule Pakhus

Bedding

Det Røde Pakhus

Bådebro

Stensætning

SKITSEFORSLAG



Der er planer om en lille udbygning af Dybvig Havn. Den nuværende genbrugsplads tænkes omdannet til vinteropbevaringsplads på sigt. Om sommeren kan en del af pladsen bruges til autocampere.



Beskyttede strandenge med store naturkvaliteter.

Buske og træer omkring den nye vinteropbevaringsplads skal skabe harmoni med det åbne kystlandskab. Små udsigtskiler i beplantningen åbner for at autocamperne kan få udsigt mod sydvest.

PERSPEKTIVTEGNING

GEDSER LYSTBÅDEHAVN

Gedser Lystbådehavn

Gedser Lystbådehavn er ejet af Guldborgsund Kommune og ligger i kort afstand fra byens havne- og bymiljø med færge- og fiskerihavn, vindmølleservice, redningsstation, lodsstation og lidt fiskeri - men med det store terminalanlæg for færgerne som en barriere mellem lystbådehavnen og byen.

Lystbådehavnen, blev etableret i 1978-1979, har beliggenhed direkte ud til Østersøen, er omgivet af natur og har udsigt med solnedgang.

Lystbådehavnen er hjemsted for fiskerklub og sejlkлуб. Der er investeret i vinterbadning, shelters og en ny stor legeplads til børn. Der er en restaurant, gode badefaciliteter og store arealressourcer til vinteropbevaring, parkering mm. Mod nord ligger badestrande i umiddelbar sammenhæng med havnen.

Gedser Lystbådehavn er den havn i Guldborgsund Kommune, der årligt anløbes af flest gæstebåde. Lystbådehavnen havde sidste år (2021) ca. 4515 anløb/gæstedøgn. Der er ca. 170 bådpladser på lystbådehavnen.

På lystbådehavnens parkerings- og vinteropbevaringsareal er der 15 parkeringspladser til autocampere med strømudtag. Derudover er der tre parkeringspladser til autocampere ved jollepladsen (nord for havnebassinet). Disse er uden strømudtag.

Nord for lystbådehavnen ligger en tidligere feriepark med huse, et vandland og en fællesbygning. Ferieparkens huse er solgt som individuelle feriehuse hvoraf nogle udlejes. Vandland og fællesbygning står tomme, og bruges ikke længere.

Gedser er en travl færgehavn med beliggenhed på en international transportrute og bringer et stort antal biler - og autocampere - igennem byen på transit. Lystbådehavnen er skiltet ud mod Gedser Landevej / E 55, men ankomsten til lystbådehavnen fremstår helt uden visuelle signaler og kvaliteter, der kan bidrage til at lokke autocampere i transit inden for.

I Gedser har en transformation været i gang i flere år med flere fokusområder og en større samlet indsats for at udvikle potentialerne i Gedser Havn og tidligere parkeringsområder for færgetrafikken.

GEDSER LYSTBÅDEHAVN

EKSEMPELHAVN

ERFARINGER MED AUTOCAMPERE

Gedser lystbådehavn er en transithavn, hvilket betyder at det er sjældent at gæster, både i båd og autocamper, tilbringer mere end ét døgn på lystbådehavnen. Gedser er med andre ord et stop på vejen/rejsen.

Autocamperne parkerer på det udlagte parkerings- og vinteropbevaringsareal. På en god sommerdag holder der mellem 8-10 autocamper på havnen, hvorfor der er god plads til autocamperne og andre brugere.

Samlet blev havnen sidste år besøgt af 245 autocamper. De fleste af gæsterne er i alderen 50+. Der er dog også børnefamilier, der bruger pladserne, men i meget begrænset omfang.

De eksisterende servicefaciliteter trænger til et løft og der er, især i morgentimerne i højsæsonen, efterspørgsel på flere toiletter og bade, når gæstesejlerne og autocamperne skal videre på rejsen.

Driften af pladserne til autocamper er så godt som selvkørende - man kan ikke reservere en parkeringsplads og betalingen for brugen af servicefaciliteter kører over kort/betalingsautomat på havnen.

Fakta - eksisterende forhold

- 15 parkeringspladser til autocamper med strømudtag
- 3 parkeringspladser til autocamper uden strømudtag
- Pris for at benytte havnens faciliteter: 140 kr. (samme pris som en middel sejlbåd)
- Betalingssystem: Betalingsautomat ved havnekontoret (selvbetjening)
- Servicefaciliteter inkluderer strøm. Tøjvask, tumbling og adgang til bad, toilet og køkken kan tilkøbes.
- Gratis wi-fi på hele havnen.
- Der er 2 shelters nord for havnebassinet, som vedligeholdes af havnen
- Havnekontoret har åbent man-tors 8:00-16:00 og fre 8:00-12:00.



EKSISTERENDE FORHOLD

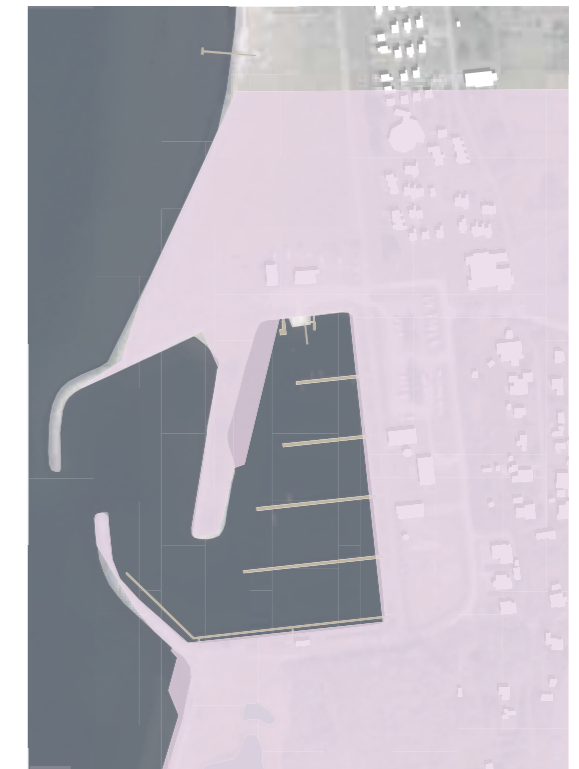
ANALYSE AF PLANMÆSSIGE FORHOLD

Lystbådehavnen er ejet og driftet af Guldborgsund Kommune og er omfattet af en lokalplan (3.5.6.-01.), der udlægger området til lystbådehavn med dertilhørende faciliteter. Hele Lystbådehavnen er udpeget kulturmiljø, jf. Guldborgsund Kommuneplan 2019-2031. Derudover er der meget få begrænsninger på havnen, hvilket giver gode udviklingsmuligheder. De omkringliggende arealer er beskyttet af strandbeskyttelseslinje, §3-beskyttede områder og Natura 2000-områder, men som ikke skaber bindinger for havnen.

Det eksisterende parkeringsareal, jf. Lokalplan 3.5.6.-01, danner udgangspunkt for flersidig anvendelse af arealet, dog er det væsentligt at sikre, at autocamperparkering er i overensstemmelse med formålet. Det vil dog kræve en bedre disponering af arealet for at fremme autocampisternes generelle oplevelse og ønske om udsigt, natur, rekreative omgivelser, servicefaciliteter, herunder strøm- og vandforsyning og bedre toilet- og badeforhold mm.



- Grænse for lokalplanområde
- Strandbeskyttelseslinje



- Værdifuldt kulturmiljø



- §3-beskyttet sø
- §3-beskyttet strandeng



- Natura 2000-område

Anbefalinger for Gedser Lystbådehavn

De eksisterende parkerings- og vinteropbevaringsarealer på Gedser Lystbådehavn danner et godt grundlag for indpasningen af autocampere på lystbådehavnen. Derudover anbefales tre mindre alternative pladser for at tiltrække en bredere målgruppe.

Skitseforslaget er en videreudvikling af de eksisterende pladser til autocampere og illustrerer hvordan man med forholdsvis enkle greb kan transformere de i forvejen udlagte parkerings- og vinteropbevaringsarealer, så de bliver mere funktionelle og attraktive, og som samtidig fokuserer på stor driftsvenlighed.

Det anbefales, at havnen arbejder med følgende indsatser, der kan styrke den visuelle indpasning af autocampere til gavn for såvel autocampisterne som øvrige brugere:

- 15 attraktivt beliggende parkeringspladser med gode udsigtsforhold ud mod havnebassinet inkl. strøm- og vand og nærhed til havnens servicefaciliteter.
- 3 alternative parkeringsmuligheder med hver 3 pladser, uden strøm- og vand, for at tiltrække en bredere målgruppe. Herunder dem der i højere grad efterspørger nærhed til natur og ro, børnevenlige omgivelser med legeplads og mindre trafik eller en placering midt i havnemiljøet.
- En omstrukturering af de eksisterende parkeringsarealer for en bedre arealudnyttelse med omlægning af ind- og udkørselsvejene, samt en ensretning for at målrette trafikken og opnå en bedre cirkulation med mere ro omkring parkeringspladserne.
- En istandsættelse og udvidelse af havnens eksisterende servicefaciliteter med toilet og bad.
- En nærliggende mulighed for tømning af spildevand og affaldshåndtering.
- En landskabelig og rekreativ kvalitetssikring af den langstrakte kaj øst for havnebassinet med en grøn og lædannende karakter, der sammenbinder land- og vandsiden. Et arkitektonisk greb med en slyngende promenade, der skal fungere som redningsvej, skal gøre arealet mere attraktivt (se skitse), hvor der kan tages ophold i grønne og læskabende omgivelser, med det formål at skabe liv på havnen for både sejlere, autocampister og øvrige gæster.
- For at opretholde sejlernes adgang til bådebroerne, etableres to grupper af hver 5-6 almindelige parkeringspladser til biler i direkte forlængelse af bådebroerne.
- Skiltning mht. pladsernes flexible anvendelse med anvisning om hvor der må holde autocampere og som tydeliggør, at der ikke må campes.
- De eksisterende shelters nord for havnebassinet anbefales flyttet og evt. udvidet med en ekstra enhed, så de får en mere attraktiv placering tættere på vandet, omgivet med en lædannende beplantning.
- Begrønning af autocamperpladsen med en tilførsel af ler og græssåning på de grusbelagte arealer.
- Markering af pladserne med et maritimt udtryk fx med bundgarnspæle.



Havnen ligger helt åbent for vestenvinden, hvor flere opstammede træer kan skabe læ og samtidig bevare den enestående udsigt mod vest.

Ny belysning kan øge promenadens rekreative kvaliteter.

Også stensætningen ud mod havnebassinet kan begrønnes med buske og urter.

En nyindretning af promenaden kan blive et vigtigt led i en bedre sammenbinding af Gedser By, Lystbådehavnen og kysten mod vest.



Promenade og redningsvej

Vinteropbevarings/autocamperplads kan landskabeligt åbnes ud mod havnepromenaden. Buske og opstammede træer skaber læ for den ofte kraftige vestenvind.

Den i dag meget lange og uniforme promenade kan få helt nye oplevelseskvaliteter. Promenaden fungerer som redningsvej og snoes, så der kan skabes flere steder at slå sig ned, solnedgangspladser og grillpladser.

PERSPEKTIVTEGNING



REFERENCER

Afgørelse af klagesag om Assens Kommunes afgørelse om, at en autocamperplads på A2, Assens ikke er en campingplads. Planklagenævnet. (2021)

Autocamperundersøgelse, analyse af autocamperbrugere i Norge, Tyskland og Holland. Udarbejdet af Epinion for Dansk Kyst- og Naturturisme (2020).

Autocamperundersøgelse, analyse af danske autocamperbrugere. Udarbejdet af Epinion for Dansk Kyst- og Naturturisme (2020).

Bekendtgørelse om tilladelse til udlejning af arealer til camping og om indretning og benyttelse af campingpladser. Erhvervsstyrelsen. (2022)

Etablering af overnatningsmuligheder for autocampere. Udarbejdet af LandSyd I/S for Dansk Kyst- og Naturturisme (2019).

Kvalitativ undersøgelse af autocamperbrugere i Danmark og Tyskland. Udarbejdet af Epinion for Dansk Kyst- og Naturturisme (2020).

Notat til idékatalog, Markedspotentiale. Udarbejdet af Seismonaut for Hasløv og Kjærsgaard Arkitekter (2022).

Registrering af autocampere i Europa i 2021. Udarbejdet af European Caravan Federation (2022).

Regler for færdsel, parkering og camping med autocampere. Erhvervsstyrelsen, Miljøstyrelsen, Naturstyrelsen og Vejdirektoratet. (2021)



KOLOFON

Udgivet af:
Dansk Kyst- og Naturturisme

September/2022
www.kystognaturturisme.dk

Fotokreditering forside: Hasløv og Kjærsgaard
Arkitekter