

# VESTKYSTENS PROFILSTRANDE

KONCEPTKATALOG FOR FREMTIDENS  
PROFILSTRANDE PÅ VESTKYSTEN

December 2019

**BARK**  
BARK



Foto: Dansk Kyst og Naturturisme

#### Konceptkatalog for Fremtidens Profilstrande

Konceptkataloget er udarbejdet af BARK Rådgivning for Dansk Kyst- og Naturturisme i samarbejde med følgende kommuner:

Hjørring Kommune  
Holstebro Kommune  
Jammerbugt Kommune  
Lemvig Kommune  
Ringkøbing-Skjern Kommune  
Tønder Kommune  
Varde Kommune

December 2019

Med mindre andet er angivet, er illustrationer og tegninger udarbejdet af BARK Rådgivning A/S.

<b>INDLEDNING</b>	<b>S. 4</b>
<b>1. EN PROFILSTRAND</b>	<b>S. 6</b>
Basisfaciliteter	s. 7
<b>2. RAMMEBETINGELSER</b>	<b>S. 8</b>
Regler for strandbeskyttelse og klitfredning	s. 9
Gode råd til planlægning i kystnærhedszonen	s. 10
<b>3. DE TRE STRANDTYPER</b>	<b>S. 12</b>
Havnebystranden	s. 14
Bystranden	s. 16
Natur- og eventstranden	s. 18
<b>CASEBESKRIVELSER</b>	<b>S. 20</b>
De syv casestrande	s. 21
Hvide Sande - et vandsportsmekka	s. 22
Thorsminde - kulturstranden	s. 24
Thyborøn - en del af jernkysten	s. 26
Blokhus - klassisk badeferie	s. 28
Løkken - et levende kulturmiljø	s. 30
Lakolk - plads til at være dig selv	s. 32
Vejers - en ægte naturoplevelse hele året	s. 34

# INDLEDNING

Den danske Vestkyst er noget ganske særligt. Den 550 km åbne kyststrækning med storslåede klitlandskaber og ikke mindst strandene tiltrækker hvert år mange danske og udenlandske besøgende, som kommer her for kombinationen af bymiljø og strandliv, for at surfe i bølgerne, flyve med drage, fange fisk, lede efter rav eller gå på opdagelse i klitterne.

Flere strande langs Vestkysten danner allerede i dag rammen om en række aktiviteter, kulturelle arrangementer og sportsevents. De senere år er nye kommercielle tiltag som midlertidige saunaer, food-trucks, beachvolley etc. kommet til. Det gør strandene interessante i et turisme- og erhvervsmæssigt perspektiv.

I Udviklingsplan for Vestkysten peges på, at der skal udvikles profilstrande på udvalgte strande langs den jyske vestkyst, hvor der etableres service- og oplevelsesfaciliteter inden for et afgrænset område. Profilstrandene skal placeres i tilknytning til de 18 stærke feriesteder, hvor der i forvejen er en koncentration af funktioner og mennesker, mens øvrige strande friholdes for større aktiviteter og anlæg, så den uberørte kystnatur bevares. Målet er at øge gæsteoplevelsen på udvalgte strande og understøtte kommercielle aktiviteter og erhvervsudvikling i tilknytning til strandene og i sidste ende øge turisternes forbrug.

I Danmark har vi en lang tradition for at værne om vores åbne kyststrækning og en lovgivning, der sætter rammen for udviklingen af strandene. Det handler derfor om at udnytte det nye vækstpotentiale og bruge turismen som løftestang for lokal udvikling, uden at det sker på bekostning af de landskabelige-, naturmæssige og rekreative værdier. Så de åbne, uberørte strande også fremover kan være trækplaster og adskille Vestkysten fra fx andre nordeuropæiske destinationer, hvor kysten i en årrække har været genstand for en markant kultivering.

## KONCEPTKATALOGET FOR FREMTIDENS PROFILSTRANDE

En projektgruppe under Partnerskab for Vestkystturisme har arbejdet videre med dette tiltag og udarbejdet et konceptkatalog, der folder ideen om profilstranden ud på syv udvalgte strande og identificerer mulige eksempelprojekter.

Formålet er at inspirere og hjælpe kommuner og andre, som ønsker at arbejde med udviklingen af deres strand. Dels ved at skabe et overblik over, hvad der muligt inden for gældende lovgivning og identificere, hvor vi med den nuværende lovgivning støder på forhindringer. Dels ved at vise, hvordan man arbejder med udvikling af strande andre steder. Endelig indeholder konceptkataloget en række konkrete anbefalinger til de enkelte casestrande om hvilken retning, strandene bør udvikles i.

Det er intentionen, at konceptkataloget skal danne grundlag for kommunernes videre arbejde med at udvikle strandene og fælles dialog med Kystdirektoratet, Friluftsrådet, fonde og andre relevante parter.

## PROCESSEN

Kataloget er blevet til i tæt samarbejde med Dansk Kyst- og Naturturisme, [DKNT] de syv case-kommune. Kystdirektoratet har bidraget med informationer om regler inden for strandbeskyttelse og klitfredning. Det er baseret på en kortlægning af stranden i dag med tilhørende beskrivelse af udfordringer og potentialer udarbejdet af de syv kommuner. Undervejs i processen er de lokale aktører blevet inddraget.

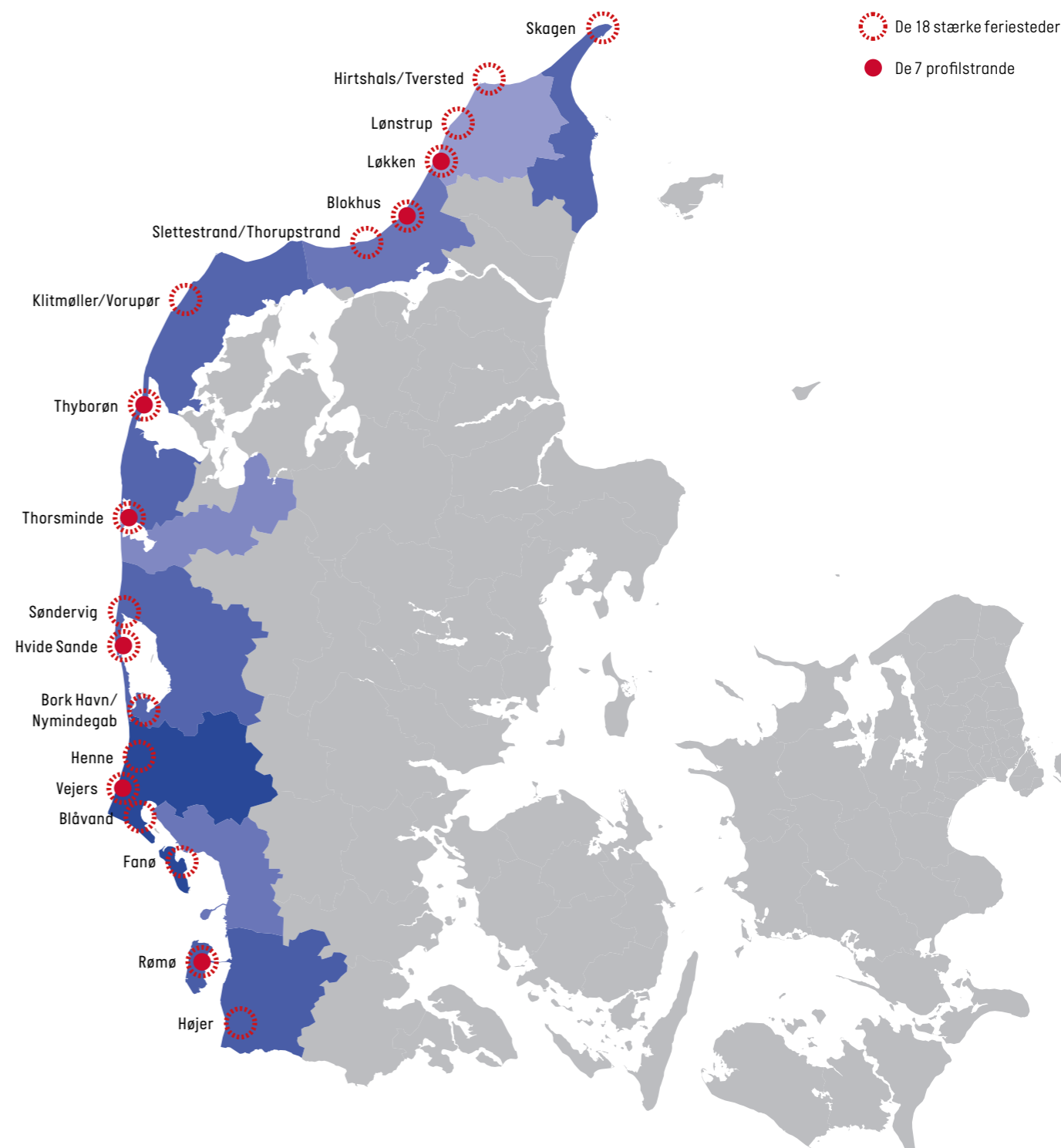
Processen har bestået af følgende:

- Opstartsmøde med de syv kommuner, DKNT og Kystdirektoratet
- Midtvejsmøde – drøftelse af basisfaciliteter samt ideer til koncepter og tiltag på de syv case-strande
- Interview med centrale lokale aktører, ét fra hver strand
- Feedbackmøde – feedback på de tre strandtyper

## KLITFREDNING OG STRANDBESKYTTELSE

Strandene langs Jyllands vestkyst fra Skagen til Blåvandshuk og Skallingen og derfra langs vestsiden af Fanø, Mandø og Rømø er typisk omfattet af klitfredning, som er en fastlagt zone, der omfatter strandbredden og arealet mellem strandbredden og klitfredningslinjen - op til ca. 300 meter inde i landet. Inden for klitfredningszonen gælder et generelt forbud mod at ændre tilstanden. Det vil f.eks. sige, at der som udgangspunkt ikke må opføres byggeri og anlæg, anlægges veje og stier eller afholdes arrangementer. Ændret anvendelse af eksisterende bygninger og anlæg kan også kræve dispensation. Formålet er, at bevare de åbne kyster og bevare landskabelige, naturmæssige og rekreative værdier ved kysterne samt bekæmpe og forebygge sandflugt. De øvrige kyster langs hav og fjord er typisk omfattet af strandbeskyttelseslinjen, hvor der tilsvarende gælder et generelt forbud mod tilstandsændringer.

De foreslåede aktiviteter og anlæg i dette katalog skal ses som eksempler på, hvordan andre strande har arbejdet med udvikling. De kan ikke nødvendigvis lade sig gøre inden for nuværende lovgivning, og vil i alle tilfælde kræve dispensation. Kystdirektoratet har bidraget til information om regler på side 8, 15, 17 og 19.



I Udviklingsplan for Vestkysten peges på, at der skal udvikles profilstrande på udvalgte strande langs den jyske vestkyst, hvor der etableres service- og oplevelsesfaciliteter inden for et afgrænset område. Profilstrandene skal placeres i tilknytning til de 18 stærke feriesteder, hvor der i forvejen er en koncentration af funktioner og mennesker, mens øvrige strande friholdes for større aktiviteter og anlæg, så den uberørte kystnatur bevares.

# 1. EN PROFILSTRAND

En profilstrand defineres i projektet som: Et fast defineret stykke strand langs Vestkysten med høj grad af service og sikkerhed, og hvor der igennem testforløb skal tilbydes særlige oplevelser gennem fysiske eller oplevelsesbaserede tiltag.

På profilstrandene kan de besøgende forvente et højere niveau af sikkerhed, service og infrastruktur end på de øvrige strande langs den jyske vestkyst.

For at imødekomme gæsternes behov anbefales en række grundforudsætninger (basisfaciliteter) som skal være til stede på profilstrandene såsom adgang til toiletter af en vis standard, sikkerhedsforanstaltninger i form af redningskrans, hjertestarter eller livredder og mulighed for parkering i umiddelbar tilknytning til stranden.

Ikke alle basisfaciliteter er tilstede på de udvalgte strande i dag. Det er derfor en forudsætning, at kommunerne afsætter midler til en opgradering af basisfaciliteter og sikrer de nødvendige driftsmidler til eksempelvis rengøring af toiletter, tømning af skraldespande, strandrensning, livredder mv. Eller indgår offentlige-private samarbejder, hvor private kommercielle aktører stiller eksempelvis toiletter til rådighed for strandens gæster.



## BASISFACILITETER



### SERVICE

Stranden skal ligge i umiddelbar nærhed til feriestedets bymidte eller i nærheden af en kiosk, café eller lign. med mulighed for indkøb af let forplejning.



Der skal være toiletfaciliteter inkl. handicaptoiletter af en vis standard, som matcher den forventede gæstemængde.



Der skal være adgang til koldt vandsbruser.



Stranden skal være rengjort og have et passende antal skraldespande, der tømmes regelmæssigt.



Der skal være mobil dækning på stranden.



### SIKKERHED

Stranden skal have sikkerhedsudstyr i form af redningskrans og/eller hjertestarter. Det anbefales, at strandene tillknyttes en fast livredder i højsæsonen. Endvidere skal strandene leve op til gældende danske og/eller internationale krav til god badevandskvalitet i form af blåt flag, hvidt flag eller lign.



Det skal fremgå med skiltning, hvidt flag, badepunkt eller lign., at det er en badestrand.

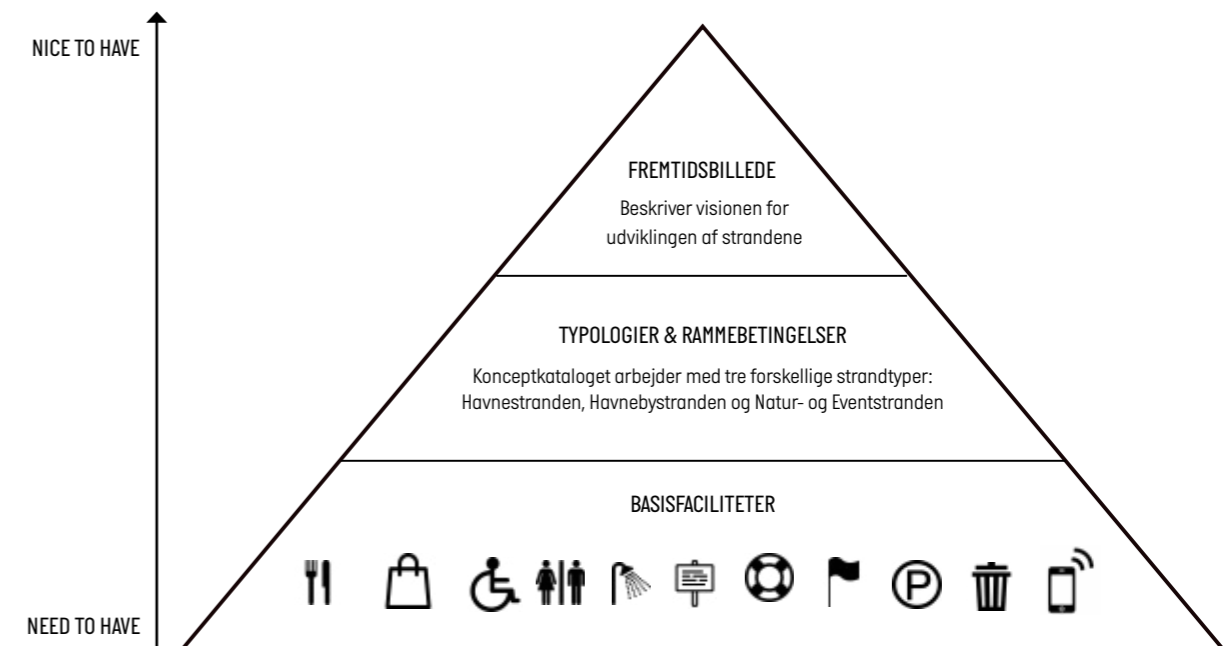


### INFRASTRUKTUR OG TILGÆNGELIGHED

Der skal være god adgang til stranden for biler, cykler og gående samt parkering til biler og cykler. Veje og parkeringsforhold skal matche den forventede gæstemængde.



Stranden skal så vidt muligt være tilgængelig for alle, også gangbesværede.



Pyramiden viser nederst de basisfaciliteter, der skal være til stede, for at stranden kan betegnes som en profilstrand. Når basisfaciliteterne er på plads, kan man arbejde videre med koncept og fremtidsbillede for stranden med afsæt i de lokale forhold og muligheder.

## 2. RAMMEBETINGELSER

Flere kommuner oplever i disse år en stigende interesse for at få flere funktioner og aktiviteter på strandene. Inden for klitfredet og strandbeskyttet areal har der i mange år været mulighed at få dispensation til at etablere mindre foranstaltninger, som kommer alle til gode, til støtte for friluftslivet og dermed fremme af turismen som f.eks. informationsskilte, toiletbygninger, mindre parkeringsarealer og sheltere. Med de seneste ændringer i planloven og naturbeskyttelsesloven er der åbnet for en række nye muligheder for etablering af faciliteter til friluftsliv og turisme ved strandene, som kommer en begrænset kreds af brugere til gode.

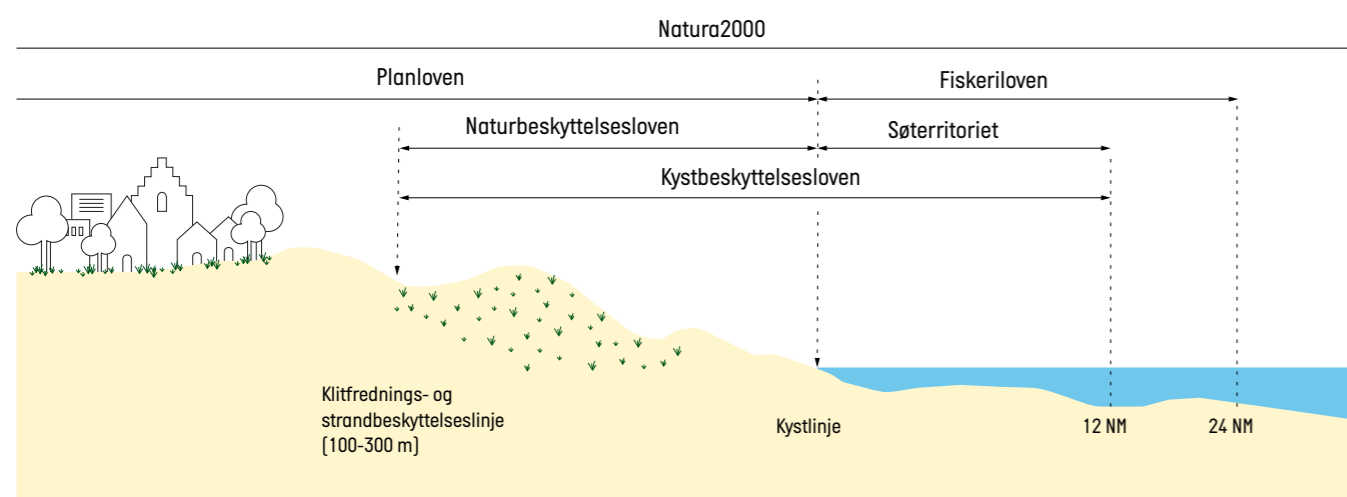
I planloven er der bl.a. åbnet op for udpegning af udviklingsområder i kystnærhedszonen, som er omfattet af de nye fleksible regler for landzoneadministration. Der er dog ikke udpeget udviklingsområder i områder der er omfattet af klitfredning eller strandbeskyttelse. I naturbeskyttelsesloven er dispensationspraksis lempet på nogle områder, hvor der fortsat skal søges om dispensation. Det gælder bl.a. etablering af kommunale træfortorve og lign., der fremmer offentlighedens adgang til kysten, etablering af faciliteter til klubber, foreninger og institutioner med relation til kysten i forbindelse med eksisterende anlæg samt mindre anlæg og faciliteter med og uden tilknytning til turismevirksomhed. Derudover blev loven ændret, så nogle foranstaltninger på visse

havnearealer ikke længere kræver dispensation fra strandbeskyttelseslinjen.

Strandene langs Jyllands vestkyst er typisk omfattet klitfredning, mens strandene langs de øvrige kyster som hovedregel er omfattet af strandbeskyttelseslinjen. Klitfrednings- og strandbeskyttelseszonen er en fastlagt zone, der omfatter strandbredden og arealet mellem strandbredden og beskyttelseslinjen - op til ca. 300 meter inde i landet. Arealer længere inde i landet kan også være omfattet af klitfredning. Inden for klitfrednings- og strandbeskyttelseszonerne må tilstanden og anvendelsen af området som hovedregel ikke ændres. Der må f.eks. ikke opføres ny bebyggelse, anlæg, hegning eller foretages tilplantning eller terrænændring.

Formålet er at bevare de landskabelige og naturmæssige værdier samt offentlighedens adgang til kysten og forebygge sandflugt (gælder kun klitfredning). Byer og store og mellemstore havne er typisk ikke beskyttet omfattet af klitfredning eller strandbeskyttelse.

Kilde: Strategisk planlægning for oplevelsesøkonomiske aktiviteter i natur- og kystområder, Good practice guide, Erhvervsstyrelsen 2018 og <https://kyst.dk>.



Figuren viser oversigt over lovgivning i kystzonen. Strandbeskyttelse og klitfredning hører under Naturbeskyttelsesloven, som administreres af Kystdirektoratet.

## REGLER FOR STRANDBESKYTTELSE OG KLITFREDNING

### MULIGHED FOR DISPENSATION TIL MINDRE TILTAG TIL FRILUFTSLIV OG TURISMEFREMME

Der er mulighed for dispensation fra strandbeskyttelseslinjen og klitfredning til etablering af mindre foranstaltninger til støtte for friluftslivet og dermed til fremme af turismen som f.eks.:

- Stier
- Informationsskilte
- Toiletbygninger
- Mindre parkeringsarealer
- Beskudne opholdsfaciliteter som sheltere og lign.

### UDVIDET MULIGHED FOR TILTAG PÅ VISSE HAVNEAREALER UDLAGT TIL HAVNEFORMÅL

På havnearealer, der er lokalplanlagt til havneformål, kræves der ikke længere dispensation fra strandbeskyttelseslinjen ved:

- opførelse eller udvidelse af klubhuse, opbevarings-skure, omklædningsfaciliteter og anlæg og indretninger til brug for foreninger og klubber med tilknytning til havet og kysten, f.eks. roklubber, sejlkubber, lystfiskerforeninger og kajakklubber og lign.
- placering og udvidelse af mindre anlæg, som f.eks. legepladser, baderamper, sheltere, bålhytter, madpakkehytter og bålpladser til brug for børneinstitutioner, daginstitutioner, folkeskoler og lign.
- Ændret anvendelse af overflødiggjorte havnebygninger til formål, der kan fremme turismen eller understøtte de foreninger, institutioner og brugere, der er nævnt ovenfor.

Det kræver stadig dispensation at opføre et opbevaringsskur til en forening, der ikke har tilknytning til havet og kysten

### MINDRE FACILITETER INDEN FOR STRANDBESKYTTELSES- OG KLITFREDNINGSLINJEN

Ny mulighed for at ansøge om dispensation fra strandbeskyttelseslinjen og klitfredning ved opførelse af:

- Faciliteter for klubber og foreninger og institutioner som f.eks. omklædningsfaciliteter eller skure til opbevaring af f.eks. kajaker eller fiskeudstyr samt bålhytter, madpakkehytter, sheltere og lignende. Anlægget skal placeres ved eksisterende anlæg, og arealet skal være omfattet af en lokalplan, der giver mulighed for opførelse af et nærmere bestemt antal bygninger og anlæg. Der kan kun placeres enkelte anlæg på den enkelte lokalitet. Det er desuden et krav, at der er en tilknytning til friluftaktiviteter ved kysten. Herudover gælder en række yderligere forudsætninger.

### TRÆFORTOVE OG LIGN.

Ny mulighed for at ansøge om dispensation fra strandbeskyttelseslinjen ved opførelse af f.eks.:

- Kommunale træfortove og lign., der skaber øget tilgængelighed til stranden for f.eks. kørestole og barnevogne på strande med mange besøgende. Anlægget skal udformes, så det falder naturligt ind i forhold til natur og landskab.

### MINDRE ANLÆG MED TILKNYTNING TIL EKSISTERENDE TURISMEVIRKSOMHED

Ny dispensationsmulighed fra strandbeskyttelseslinjen ved opførelse af:

- En pavillon, en tennisbane, en swimmingpool eller en pétanquebane, opstilling af borde, stole, bordebænke-sæt eller liggestole og lign. Anlægget skal placeres i tilknytning til virksomhedens ejendom [10-15 meter fra hovedbebyggelsen]. Anlægget skal være til brug for eksisterende turismevirksomheders gæsters ferie- og friluftaktiviteter.

### MINDRE ANLÆG UDEN TILKNYTNING TIL EKSISTERENDE TURISMEVIRKSOMHED

Ny dispensationsmulighed fra strandbeskyttelseslinjen og klitfredning ved opførelse af:

- sportsfaciliteter som net og mål til boldspil og lign., enkelte bål- og grillpladser med siddepladser af træ eller natursten, legeredskaber, legefaciliteter, motionsfaciliteter til eksisterende turismevirksomheders gæsters ferie- og friluftaktiviteter, men uden tilknytning til hovedbygning. Anlægget skal placeres i områder præget af bebyggelse og friluftaktiviteter.

Kilde: Strategisk planlægning for oplevelsesøkonomiske aktiviteter i natur- og kystområder, Good practice guide, Erhvervsstyrelsen 2018 og <https://kyst.dk>.

## GODE RÅD TIL PLANLÆGNING I KYSTNÆRHEDSZONEN

- Tidlig dialog med Kystdirektoratet. Involver Kystdirektoratet i jeres planer forud for udformning dispensationsansøgningen. Brug dem som medspiller.
- Sæt dig godt ind i lovgivningen og dan dig et overblik over mulighedsrummet.
- Placer bygninger, anlæg og faciliteter uden for beskyttelseszoner. Nogle steder er beskyttelseszonen meget smal. Større havne er typisk ikke omfattet af klitfredning eller strandbeskyttelse.
- Brug eksisterende adgange til kysten. Adgang til kysterne skal fortrinsvist ske via eksisterende veje og stier.
- Placer nye anlæg og faciliteter i forbindelse med eksisterende anlæg eks. bygninger og veje. I nogle tilfælde er det muligt at få dispensation til enkelte anlæg og faciliteter - dog ikke på helt åbne kyststrækninger.
- Tænk i anlæg og faciliteter til offentlighedens brug. Der er flere dispensationsmuligheder for anlæg og faciliteter til offentlighedens brug frem for anlæg og faciliteter til en begrænset kreds.
- Midlertidige arrangementer og aktiviteter som f.eks. beachvolley, strandløb eller afholdelse af en koncert kræver som hovedregel dispensation. Der dispenseres ofte til afholdelse af ganske kortvarige aktiviteter af 1-3 dages varighed på stranden og f.eks. en toiletvogn, et telt og andre midlertidige foranstaltninger i perioden.



Foto: Kyststrækning ved Thyborøn, Dansk Kyst og Naturturisme

# 3. DE TRE STRANDTYPER

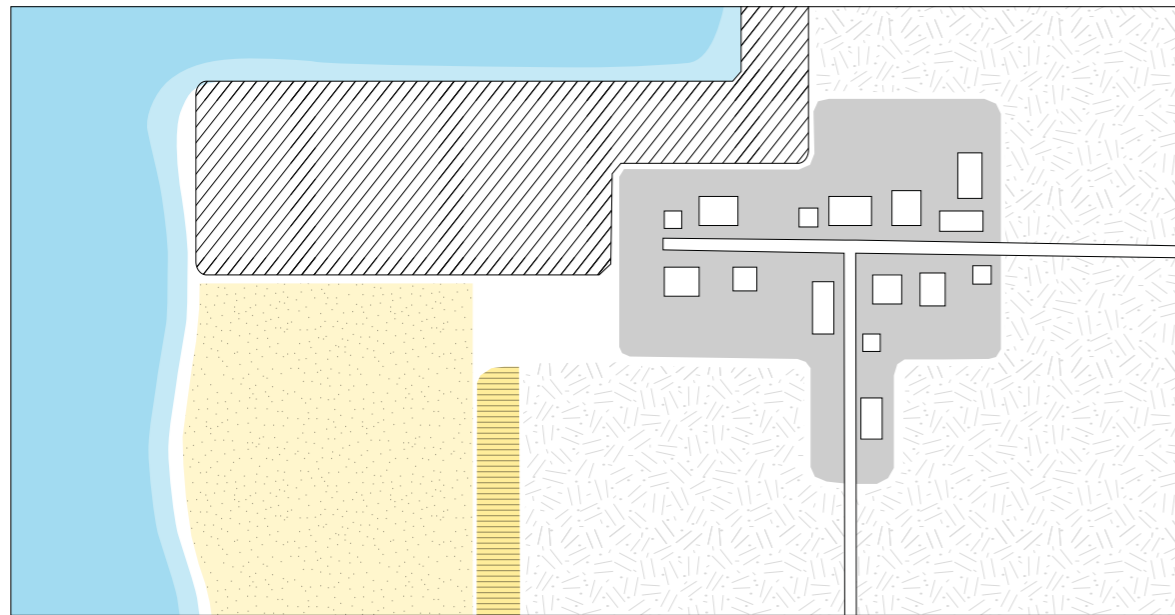
## – HAVNEBYSTRANDEN, BYSTRANDEN OG NATUR- OG EVENTSTRANDEN

Som en del af arbejdet med udvikling af koncepter for fremtidens profilstrande er der identificeret tre overordnede strandtyper: Havnebystranden, Bystranden og Natur- og Eventstranden.

De tre strandtyper er udviklet på baggrund af en nærmere kortlægning og analyse af de af de syv strande mhp. at finde frem til fælles træk og lighedspunkter på tværs af strandene.

Til hver strandtype knytter sig særlige planmæssige forudsætninger og vilkår samt forskellige grader af udviklingsmuligheder.

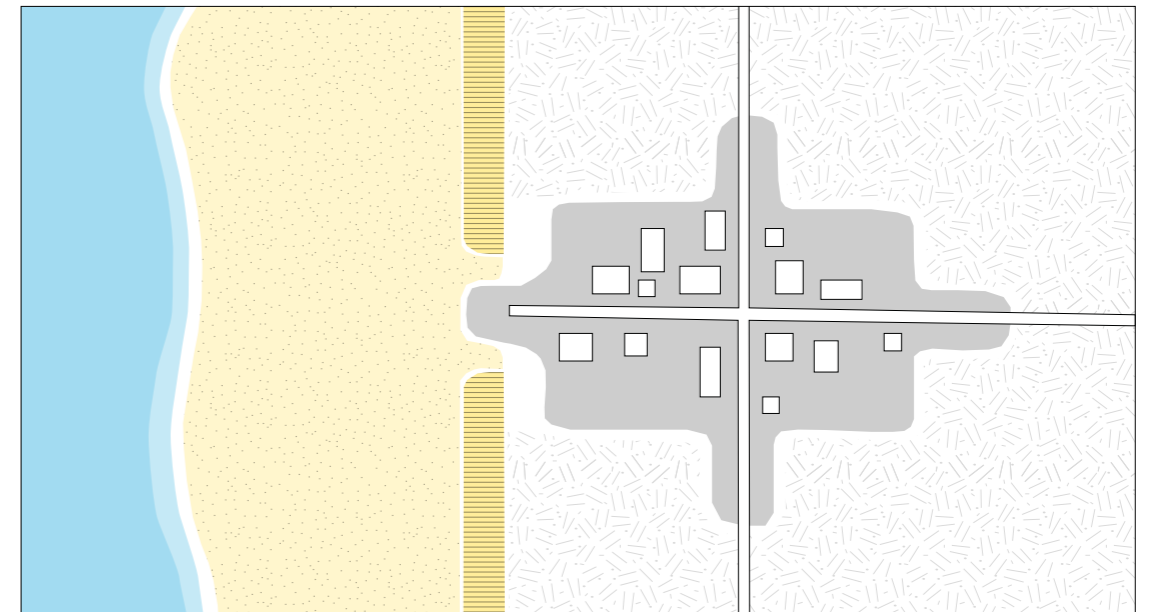
De tre strandtyper er nærmere beskrevet nedenfor.



### HAVNEBYSTRANDEN MED SÆRLIGE UDVIKLINGSMULIGHEDER

Havnebystranden er betegnelsen for de strande, der ligger i umiddelbar tilknytning til en stor eller mellemstor erhvervshavn. Hvor havnen og fiskeriet bidrager med liv og aktivitet året rundt, og hvor de besøgende har mulighed for at kombinere et besøg på stranden med et besøg på fiskeauktionen eller i den lokale fiskebutik. Her er

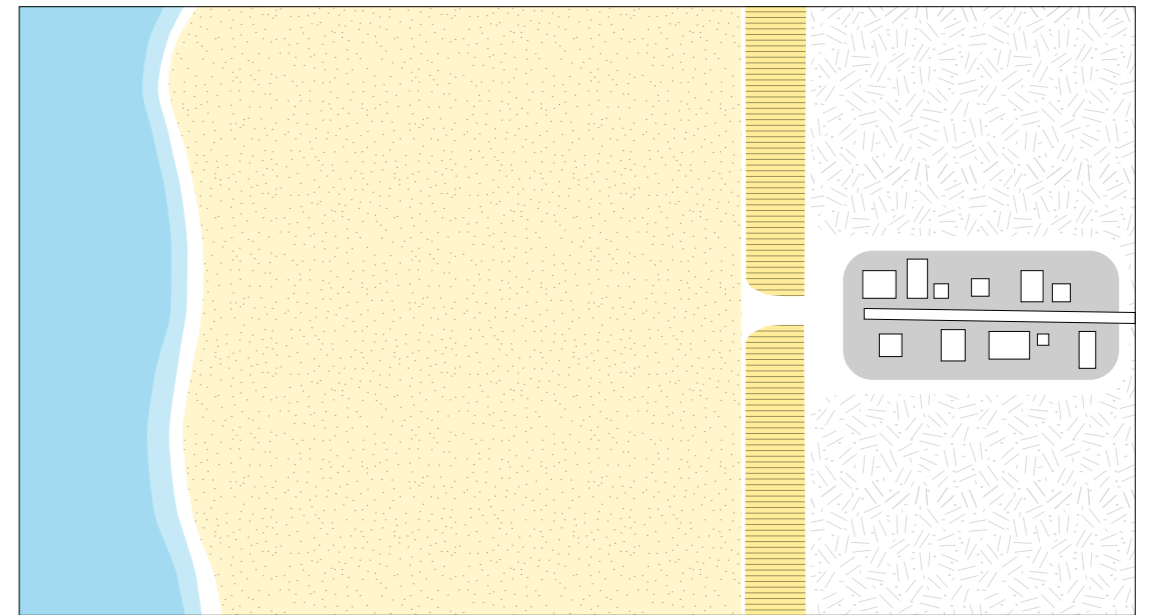
ofte andre ejere og et større mulighedsrum for udvikling, da store og mellemstore havne typisk ikke er omfattet af strandbeskyttelse og klitfredning. Det giver mulighed for placering af større anlæg i umiddelbar nærhed til stranden. Havnebystranden er således strande med særligt gunstige udviklingsmuligheder.



### BYSTRANDEN, HVOR BY OG STRAND LEVER I SYNERGI

Bystranden er betegnelsen for strande, der ligger i forbindelse med en by. Hvor byen og stranden lever i en indbyrdes afhængighed og synergi, og gæsterne kommer for kombinationen af strandliv og bymiljø. Her er ikke

langt til butikker, spisesteder og overnatningsfaciliteter. Bystranden er typisk omfattet af strandbeskyttelse og klitfredning. Det betyder, at kun i begrænset omfang kan der opføres nye anlæg og faciliteter.



### NATUR- OG EVENTSTRANDEN MED PLADS TIL AT VÆRE DIG SELV OG TIL STORE EVENTS

Natur- og Eventstranden er kendetegnet ved de brede, hvide sandstrande, så langt øjet rækker - her er plads til både at være sig selv og til afvikling af større events. Her er typisk længere til café og byliv end ved bystranden, og de besøgende kommer ofte i bil og har alt, hvad de skal bruge, med sig. Når dagen er omme forlader de stranden, som igen ligger uberørt hen. Natur- og

Eventstranden er typisk omfattet af strandbeskyttelse og klitfredning samt i visse tilfælde andre former for naturbeskyttelse. Her kan der kun i begrænset omfang opføres nye anlæg og faciliteter. Midlertidige arrangementer og aktiviteter kræver som hovedregel dispensation fra Kystdirektoratet

# HAVNEBYSTRANDEN



Foto: Hvidesande.dk

Havnebystranden er kendetegnet ved, at den ligger i tilknytning til eller som del af et havneområde. Stranden og havnen lever side om side uafhængigt af hinanden. Stranden har som ofte mange forskellige brugere. Det giver liv på alle tider af året. Store og mellemstore havne er typisk ikke omfattet af strandbeskyttelse og klitfredning. Det giver muligheder for placering af større anlæg i umiddelbar nærhed til stranden.

“Her er hang-arounds på alle tider af året.”

“Gæsterne kan mærke og opleve havnen.”

“Stranden har mange brugere, det bør man have for øje, hvis der kommer flere gæster.”

-citater fra lokale aktører og brugere af stranden

## ANBEFALINGER TIL DEN VIDERE PLANLÆGNING

Udnyt potentialet ved de mange besøgende, som kommer for at besøge havnen, museer etc. på alle tider af året. Eksempelvis ved at lokale museer eller fiskerne kan anvende stranden til pop-up-aktiviteter som “nak og æd en fisk”, “hvad gemmer stranden på” [ekspeditioner til stranden] og lign. Sørg for, at produkter og oplevelser støtter op om den lokale identitet og fortælling.

Udnyt muligheden for etablering af større anlæg, der kan understøtte aktiviteter på stranden og havet på områder udlagt til havne- eller erhvervsformål som eksempelvis klubhuse for foreninger med tilknytning til havet, formidling etc. Tænk i bredere målgrupper og kombiner gerne offentlige og private aktører.

Suppler evt. med midlertidige aktiviteter på stranden som food-trucks, pop-up sommerboder med is, udlejning af gear mv. i forbindelse med højsæsonen og ved større events. Udpeg særlige udviklingsområder og opdel stranden i zoner til parkering, aktiviteter, solbadning etc. så der er plads til alle brugergrupper. Hjælp de besøgende på vej med wayfinding som skiltning, beplantning, belægning eller belysning.

## SEEBRÜCKE – HEILIGENHAFEN

I Heiligenhafen har man lavet en bro, som fører de besøgende fra stranden og ud på havet i et zigzag mønster. På vejen er der forskellige siddepladser, liggestole, badedæk, havlounge og offentlige toiletter. Broen gør det muligt for både børn og voksne, gående og kørestolsbrugere at “komme ud på havet” og skue ud over vandet, fiske eller se eller solnedgangen.

Anlæg på søterritoriet som f.eks. badebro kræver som hovedregel Kystdirektoratets tilladelse. For så vidt angår bade- og badebroer, er kompetencen til at meddele tilladelse delt mellem Kystdirektoratet og kommunerne jf. bekendtgørelse om bade- og badebroer. For anlæg som det, der er vist på billedet ud for teksten, er Kystdirektoratet myndighed.



Foto: Høger, Ellgaard - Own work, CC BY-SA 3.0, <https://commons.wikimedia.org/w/index.php?curid=23291388>

## NATURCENTER AMAGER STRAND

Naturcenter Amager Strand ligger helt ned til vandet. Naturcenteret tilbyder undervisning målrettet 0-10-årige, som giver storbyens børn muligheden for at undersøge naturen. Undervisningen tager udgangspunkt i strandens natur og tilpasset de vilkår, som naturen byder på dagen. Undervisningen veksler mellem små oplæg, historier, fordybelse og praktiske aktiviteter ude på stranden.

Det kan være muligt at få dispensation til mindre faciliteter til klubber, foreninger og institutioner, såfremt de placeres i forbindelse med en vejnedkørsel eller parkeringsplads og er omfattet af en lokalplan.



Foto: Laura Stamer

## KATWIJK ANN ZEE

Ved stranden parkeres bilerne under jorden og gemmes væk i klitterne. Parkeringskælderen er derfor naturligt tilpasset det omkringliggende landskab, hvor kun ind- og udgangene til parkeringskælderen er synlige som glasfacader i menneskeskabe klitter. Op til 663 biler kan parkere i parkeringskælderen og samtidig fungere som kystbeskyttelse og bevaring af klitterne.

Kystdirektoratet er myndigheder for evt. rekreative faciliteter på kystbeskyttelses anlæg - som udgangspunkt også de steder, hvor kommunen er myndighed for tilladelse til kystbeskyttelse.



Foto: Dansk Kyst- og Naturturisme



# BYSTRANDEN



Bystranden er kendetegnet ved, at den ligger i umiddelbar forbindelse med en by. Byen og stranden lever i indbyrdes samspil og afhængighed. Nærheden til byen betyder, at stranden er velsupporteret med spisesteder, shopping og oplevelser. Gæsterne kommer for kombinationen af strand- og byliv. Her er ofte mange mennesker og stor trængsel i højsæsonen.

**“Vi har ikke behov for at lave særlig mange aktiviteter på stranden om sommeren, der sker allerede meget i byen”**

**“Jeg er glad for badestranden, pas på den ikke forsvinder. Den må ikke blive sekundær.”**

-citerer fra lokale aktører og brugere af stranden

## ANBEFALINGER TIL DEN VIDERE PLANLÆGNING

Udvikl bystranden med udgangspunkt i byen og stedets DNA således, at udviklingen af stranden er med til at styrke byens samlede profil og fortælling.

Placer nye permanente anlæg i tilknytning til eksisterende anlæg, og frihold den øvrige strand for yderligere permanente anlæg. Åbn eksisterende bygninger og anlæg for en bredere anvendelse og brug midlertidige aktiviteter og events til at skabe liv og aktivitet - også uden for højsæsonen - der understøtter profilen.

Fasthold arbejdsdelingen mellem by og strand - spisesteder, forretninger, oplevelser i byen og midlertidige aktiviteter, pop-up boder etc. på stranden - for at understøtte en levende bymidte.

Arbejd på at styrke forbindelsen mellem stranden og byen, så det er naturligt og nemt for gæsterne at bevæge sig mellem byen og stranden.

## SYLT – SANSIBAR

Sylt ligger i den tyske del af Vadehavet og tilbyder en række forskellige oplevelsestilbud året rundt. Et af disse tilbud er restauranten Sansibar, som er beliggende på stranden, omringet af klitterne og med udsigt over havet. Sansibar er, ud over restauration, også vinhandel, tøjforretning og strandkurveudlejning.

Ved at åbne eksisterende bygninger op og invitere nye brugergrupper indenfor kan man appellere til flere brugergrupper. Etablering af turismevirksomheder og andre virksomheder inden for klitfredet areal eller inden for strandbeskyttelseslinjen kræver Kystdirektoratets dispensation. Der meddeles normalt ikke dispensation til nye turismevirksomheder.



## HJERTING STRAND

På Hjerting strand ligger der en legeplads, som bl.a. indeholder hængeskøjler, balanceredskaber og klatremuligheder. Legepladsen ligger tæt på strandpromenaden, som løber langs stranden. Dette giver mulighed for, at de voksne kan slappe af på stranden eller nyde en kaffe på promenaden, imens børnene leger på legepladsen.

Ved at placere byfunktioner som f.eks. legepladser i forbindelse med stranden kan stranden blive et udflugtsmål for borgere og besøgende, også uden for højsæsonen. Hvis stranden er omfattet af strandbeskyttelse eller klitfredning, det være muligt at få dispensation til at opføre mindre faciliteter i områder der i forvejen er præget af bebyggelse og friluftaktiviteter, dog ikke på den åbne strand.



## MARIELYST

Til Marielyst Strand Klub Party opstiller lokale restauratører boder med blandt andet mad, vin, kaffe og drinks – og om aftenen sørger dj's for festmusik. Arrangementet foregår på stranden i midlertidige telte og pavilloner og med flytbare strandmøbler, hvor man kan sidde og slappe af.

De brede strande kan bruges som scene for pop-up-festival, koncerter og andre midlertidige aktiviteter, der kan understøtte og markedsføre destinationen. Events på stranden kræver dispensation fra Kystdirektoratet. Der er gode muligheder for dispensation fra Kystdirektoratet til midlertidige arrangementer af 1-3 dages varighed, der ikke påvirker landskabet og ikke hindrer eller vanskeliggør offentlighedens adgang til kysten.



# NATUR- OG EVENTSTRANDEN



Foto: Helmut2602 - Own work, CC BY-SA 3.0, <https://commons.wikimedia.org/w/index.php?curid=31074941>

Natur- og eventstranden er kendetegnet ved masser af plads. Her er typisk længere afstand til shopping og bespisning end på bystranden og havnebystranden, og strandgæsterne kommer som regel i bil, medbringende alt, hvad de skal bruge, i bilen. De tilbringer ofte hele dagen på stranden. Små og store aktiviteter og events skaber et livligt miljø året rundt, ofte båret af lokale ildsjæle, borgerforeninger etc. Den brede strand gør stranden særligt velegnet til større events. Når festlighederne er overstået, ligger stranden igen uberørt hen.

**“Her er plads til alle og aldrig svært at finde en parkeringsplads”**

**“Vi har mange gæster, der kommer her for naturen”**

-citater fra lokale aktører og brugere af stranden

## ANBEFALINGER TIL DEN VIDERE PLANLÆGNING

Udnyt den brede sandstrand som rammen om større events, der kan trække gæster til området på alle tider af året.

Understøt brugen ved at sikre basisfaciliteter som skraldespande, mobile toiletvogne etc., og gør det nemt og attraktivt for nuværende og kommende brugere at anvende stranden til events.

Frihold eller minimer faste anlæg på stranden og fokuser i stedet på midlertidige installationer som pop-up-boder, foodtrucks, net til beachvolley og andre boldspil, som kan understøtte strandlivet.

Natur- og eventstranden er typisk fredet og dermed forbudszone. Dog er der ved vejnedkørsler til stranden ofte chance for dispensation i forhold til på den åbne strand. Her kan der til gengæld være mulighed for dispensation til f.eks. livreddertårn.

## DRAGEFESTIVAL, LAKOLK

Rømø dragefestival, der afholdes på Lakolk Strand er en tilbagevendende begivenhed, som kører nu på 30. år. Den lange og brede sandstrand er særligt velegnet til store events. Festivalen tiltrækker folk fra hele verden, der kommer for at se de mange flotte drager stige til vejrs.

Events og aktiviteter på stranden kan bringe nye grupper til og forlænge sæsonen. Der dispenseres ofte til arrangementer af 1-3 dages varighed, som f.eks. dragefestival, beachvolleystævne og lign. inden for klitfredet areal og strandbeskyttelseslinjen. Større events stiller også større krav til basisfaciliteter som toiletter, skraldespande, mulighed for forplejning, som der bør tages højde for.



Foto: Olesen Romo

## TRAVEMÜNDE LÜBECK

Om sommeren er stranden ved Travemünde i Lübeck et populært besøgssted. Strandens er tætpakket med kurvestole, pop up caféer, lege- og aktivitetszoner langs den 1.7 km lange promenade. Når sæsonen er slut pakkes det hele sammen, og stranden ligger urørt hen.

Ved at arbejde med få faste installationer og midlertidige anlæg, kan man øge oplevelsesværdien på stranden uden brug af faste anlæg. Kystdirektoratet kan med nuværende lovgivning ikke give dispensation til en tætpakket strand med promenade. Der kan dog gives dispensation til mindre faciliteter i områder præget af bebyggelse.



Foto: Pavel Gromov (Pagan) - Own work, CC BY 3.0, <https://commons.wikimedia.org/w/index.php?curid=2657248>

## FOODTRUCK-FESTIVAL, AMAGER STRANDPARK

Foodtrucks er en nem måde, hvorpå strandgæsterne kan få lidt at spise, da vognene kan køres helt ned på stranden og fjernes igen efterfølgende.

Pop-up-boder, foodtrucks og lign. kan bruges til at trække faciliteter og byliv ned på strande, hvor der er længere til bespisning og shopping, og skabe aktivitet og liv. Det vil være op til en konkret vurdering på baggrund af en ansøgning.

NB: Billedet er ikke fra Amager Strandpark, men samme type foodtrucks blev brugt ved eventet "Foodtruck festival - Amager Strandpark".



Foto: Findmytruck.dk

# CASEBESKRIVELSER

## DE SYV CASESTRANDE

Konceptkataloget for Fremtidens Profilstrande er udarbejdet i tæt samarbejde med Dansk Kyst- og Naturturisme og de syv kommuner, som er: Jammerbugt Kommune, Hjørring Kommune, Ringkøbing-Skjern Kommune, Tønder Kommune, Lemvig Kommune, Holstebro Kommune og Varde Kommune.

Kataloget er baseret på en kortlægning foretaget af de syv kommuner, som bl.a. beskriver den enkelte strands styrker, udfordringer og turismepotentiale samt en række interviews med relevante lokale aktører, som har bidraget med ønsker og behov for nye tiltag.

Undervejs i processen er afholdt to udviklingsmøder, hvor kommunerne bl.a. har arbejdet videre med koncepter, målgrupper samt forslag til nye tiltag og aktiviteter på den enkelte strand.

Resultatet af det foreløbige arbejde er sammenfattet på de følgende sider. For hver af de syv strande er udarbejdet et princip for indretning af stranden og de nære områder med udpegning af henholdsvis fokusområde, supportområde og mulighedsarealer samt tilhørende beskrivelser.

Arbejdet skal ses som input til kommunernes videre arbejde med strandene og indeholder således forslag til tiltag, der ikke nødvendigvis kan realiseres inden for nuværende lovgivningsrammer.

**FOKUSOMRÅDE** viser afgrænsningen på den del af stranden, der arbejdes med.

**SUPPORTOMRÅDE** er områder, som allerede i dag understøtter stranden, og som skal indtænkes i den fremtidige udvikling. Det kan være nærtliggende parkeringsarealer, toiletfaciliteter, butikker, spisesteder mm.

**MULIGHEDSAREALER** er arealer i forbindelse med stranden, som kan udvikles med nye funktioner og tiltag. Det kan være permanente anlæg i større (uden for klitfredning) eller mindre skala (inden for klitfredning) eller midlertidige aktiviteter såsom food-trucks, event mm.

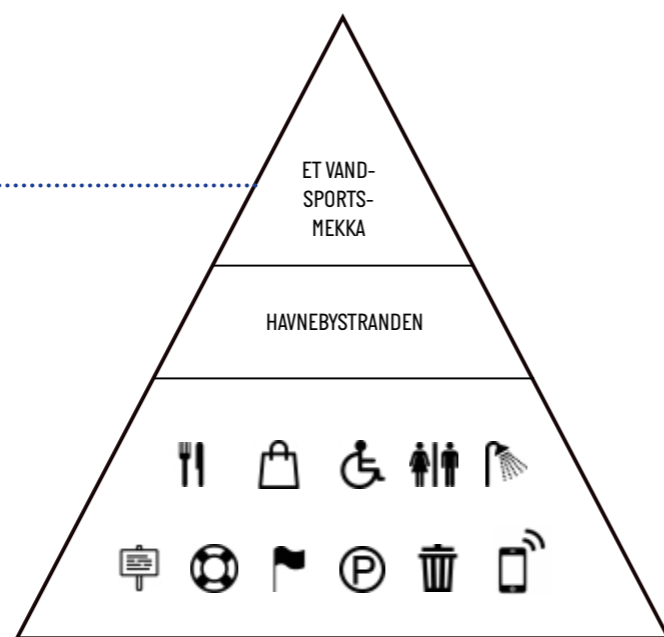
Hver case indeholder en oversigt over strandens basisfaciliteter. De sorte ikoner markerer, at faciliteten er tilstede på stranden, mens de grå ikoner er faciliteter, som stranden endnu ikke har. Der tages ikke højde for basisfaciliteternes stand eller serviceniveau.

Inspiration til dette kapitel er hentet fra: Strandene langs den danske Riviera, Udvikling af strandene på Sjællands nordkyst, et idékatalog med turismepektiv, COWI A/S 2017

# HVIDE SANDE

## FREMTIDSBILLEDE

I Hvide Sande får du den rå og ægte oplevelse af livet på kanten mellem det voldsomme Vesterhav og den stille fjord. Mellem den levende havn og den rekreative natur. Et vandsportsmekka for familier og aktive udøvere, hvor ingen kommer til at kede sig. Strandhuset er blevet et nyt samlingspunkt for byens borgere og besøgende med fællesspisning, DIY værksteder, surfskole mm. "Hjertestien" leder de besøgende sikkert rundt i byen og byder på små oplevelser undervejs. Den "Blå legeplads" på revet er blevet et sandt tilløbsstykke. Her leger familier og sportsudøvere side om side.



Hvide Sande er en helårsby og en kystdestination beliggende mellem Vesterhavet og Ringkøbing Fjord. Stranden har i dag en række faciliteter i form af livredder, ren strand med affaldssortering, handicapadgang, og is/forplejning.

Stranden er opdelt i to ejerforhold. Denne ene del, som ligger inden for molen, er "ejet" af Hvide Sande Havn, mens den anden del, som ligger syd for molen, hører ind under Kystdirektoratet samt private grundejere.

På en sommerdag fyldes stranden med en blanding af kitesurfer, havkajak, paragliding, lystfiskeri og badene. De mange forskellige brugere giver liv og "hang arounds" på alle tider af året.

## STYRKER

Åbningen af surfcafeen [2014] på parkeringspladsen tæt ved stranden i sommerperioden har bevirket at flere aktiviteter og serviceydelser kom tættere på stranden. Det betyder, at det er muligt eksempelvis at leje boards til aktiviteter på vandet og strandstole, og at der er mulighed for at købe is og forfriskninger.

I 2017 blev der etableret en toiletbygning med toiletter, handicap-toiletter, kold- og varmvandsbrusere til badende, surfer og overnattende autocampere.

Etableringen af den nye syd mole i 2012 har efterladt et "restområde", som ikke er omfattet af klitfredning.

Sydstranden bliver bl.a. brugt til at afvikle events og konkurrencer f.eks. Waterz, FatBikeRace, Beachmarathon m.fl.

## UDFORDRINGER

Det er en stor udfordring at etablere stabile og permanente tiltag/faciliteter pga. vind og vejr. Årstiderne er i høj grad bestemmende for hvilke aktiviteter, der kan lade sig gøre på bestemte tider af døgnet. Derudover er sandfygning også et problem hele året.

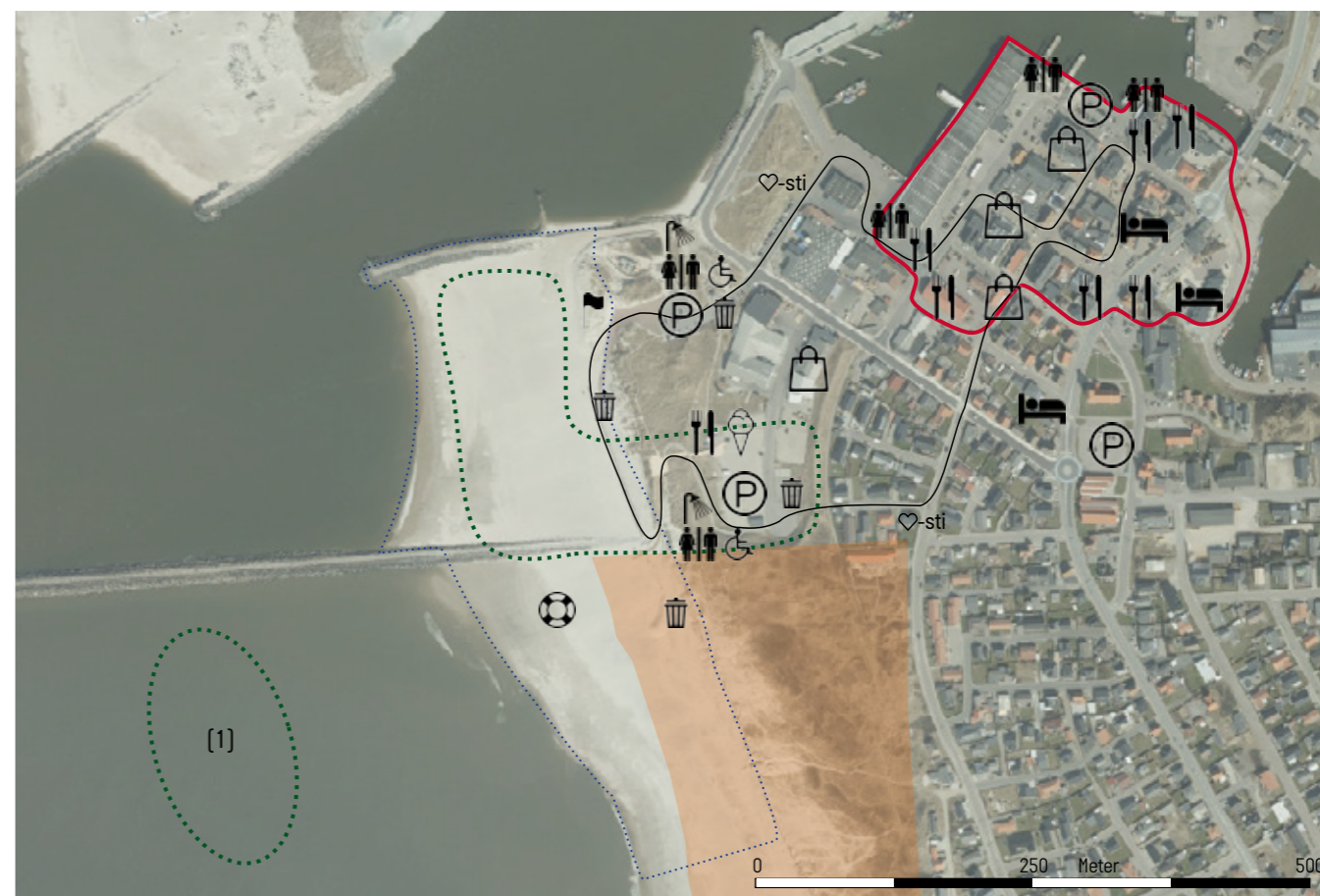
På havnens arealer sker udviklingen på havnens præmisser med udgangspunkt i havneloven og havneejernes ejere. Her er det havnen som virksomhed, der har højst prioritet. Det kan være en udfordring ift. udvikling af stranden.

Stranden har mange brugergrupper. Det skal man have for øje, når man planlægger.

## TURISMEPOTENTIAL

Særligt for Hvide Sande giver strandens evne til på en gang at være børnevenlig og samtidig ideel til sportsaktiviteter, en bred målgruppe samt aktiviteter på alle tider af året.

Nye faciliteter bør understøtte og bygge videre på eksisterende aktiviteter og brugergrupper med udgangspunkt i vandsport og aktivitet. Etablering af en "blå legeplads" og et nyt strandhus med café og surfskole mm kan fastholde og tiltrække nye brugergrupper og være med til at brande stranden.



## FOKUSOMRÅDE

### EKSISTERENDE

- Livredder
- Mange brugergrupper (surf, badegæster)
- Events og arrangementer

### POTENTIELLE

- Siddepladser på molen

## SUPPORTOMRÅDE

### EKSISTERENDE

- Restauranter
- Indkøb
- Parkering - til både biler og cykler
- Toilet- og bedefaciliteter
- Overnatning

### POTENTIELLE

- "Hjertestien" - en promenade der binder by og strand sammen med små nedslag/aktiviteter undervejs

## MULIGHEDSOMRÅDE

### PERMANENTE

- Strandhus/velkomstcenter med surfskole, café, surfklub m.m.
- En "Blå legeplads" på revet [1]
- Flere parkeringspladser (plads til el-biler)
- Eventfaciliteter (el, vand m.m)

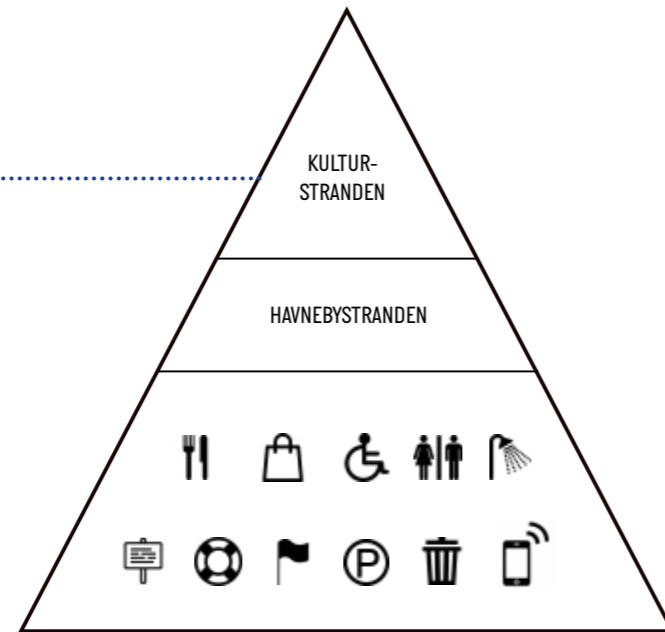
### MIDLERTIDIGE

- Strandstole + handicapstole
- Seasidesafari

# THORSMINDE

## FREMTIDSBILLEDE

Thorsminde er blevet Vestkystens kulturstrand. På stranden kan man opleve dans, koncerter eller teater. Her leves og opleves et liv i pagt med havet 1:1. I Thorsminde er det de nære kvalitetsoplevelser, der tæller. Her kan man få en snak med en lokal fisker eller tage til fællesspisning på havnen. Og her er det muligt at holde bæredygtig ferie tæt på naturen midt i mellem havet og fjorden.



Thorsminde Strand er en bynær Vesterhavsstrand med fint sand, klitter og dybt vand. Der er toiletfaciliteter samt parkeringsplads i tilknytning til stranden. Fra parkeringspladsen fører en handicapsti med fast belægning ned til stranden og giver adgang for alle.

Stranden har haft Blå Flag i mere end 30 år. På stranden er der ligeledes fokus på badesikkerhed. Der blev f.eks. i 2010 etableret et flydetov på stranden, som skal forhindre de badende i at drive ud, og i 2019 har stranden fået fast livreddertårn i badesæsonen.

Thorsminde ligger, hvor Vesterhavet og Nissum Fjord mødes, og erhvervslivet er præget af fiskeri.

På en god sommerdag anslås det, at stranden besøges af 1000-2000 mennesker.

## STYRKER

Thorsminde Strand ligger tæt op ad det nyrenoverede St. George Strandingsmuseum, Thorsminde Havn og byen. Stranden er omgivet af et flot naturlandskab, som altid er et besøg værd, både sommer og vinter.

Thorsmindes borgerforening og lokale aktører arrangerer hvert år turismerelaterede aktiviteter som Den Store Sildedag, Havfisker Cup og Fiskens Dag. Thorsminde Borgerforening arrangerer Nordisk Strandrydderdag i samarbejde med Holstebro Kommune, Strandingsmuseet St. George og Hold Danmark Rent. Det er

en affaldsindsamlingsdag på stranden ved Thorsminde, som, ud over lokale borgere, involverer frivillige fra Holstebro Kommunes erhvervsvirksomheder, der inviteres ud på kysterne til en fælles indsats for det lokale miljø.

## UDFORDRINGER

Stranden ligger uden for klitfredning, men med Kystdirektoratet som lodsejer benytter de sig af samme regler for Thorsminde Strand som strande, der er omfattet af klitfredning eller strandbeskyttelse.

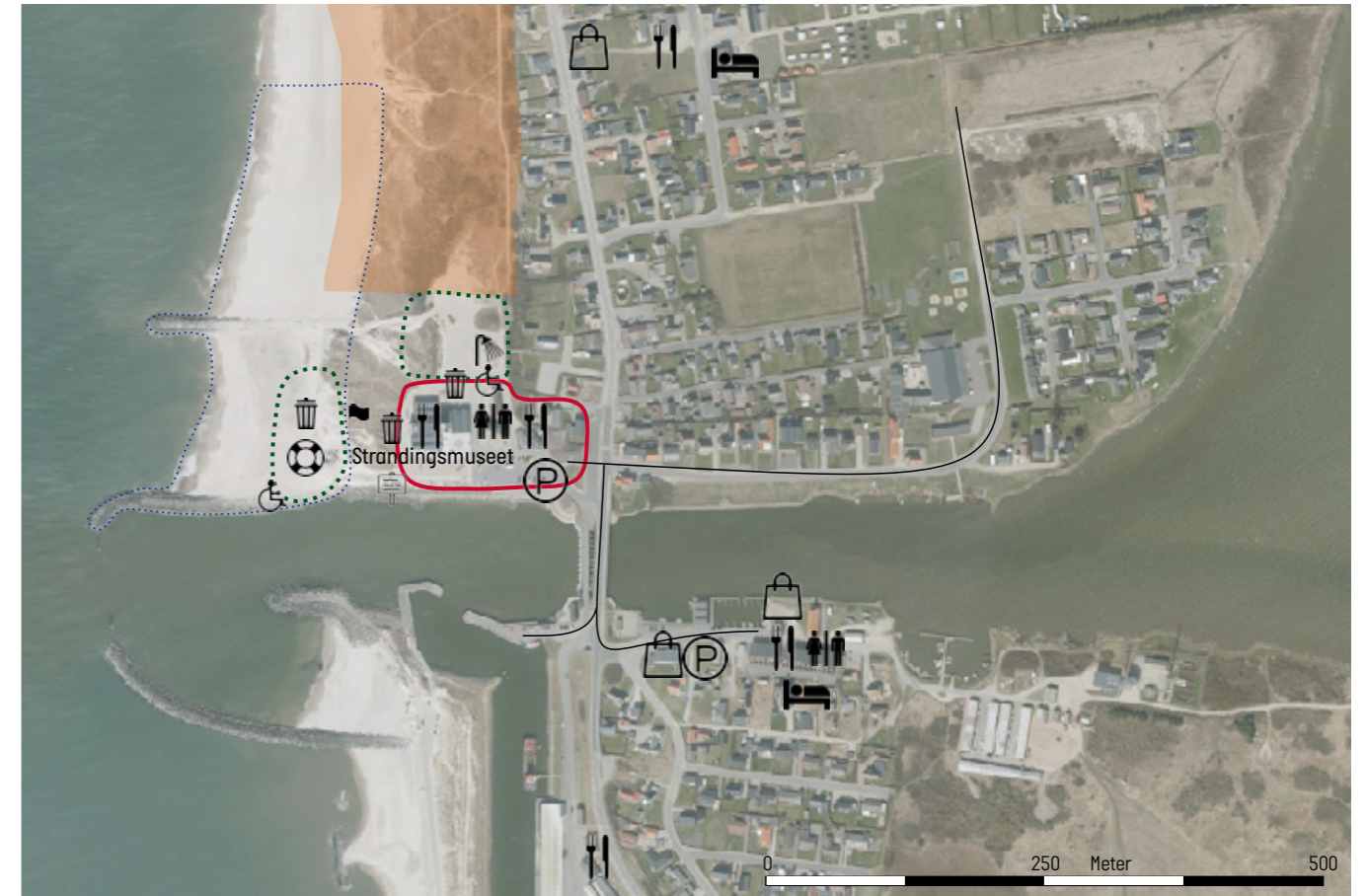
Attraktioner og oplevelser ligger spredt. På trods af den korte afstand kan det være svært for besøgende at finde rundt i byen.

## TURISMEPOTENTIAL

Det forventes, at antallet af besøgende på stranden vil øges i takt med at servicefaciliteterne højnes og suppleres med nye aktiviteter som f.eks. beachvolley, som kan trække besøgende til stranden på dage, hvor der ikke er badevejr.

Byens attraktioner og oplevelser - Strandingsmuseet, den gamle fiskehavn og fjorden - bør bindes bedre sammen. Eksempelvis ved at bruge stranden til formidling af Strandingshistorien.

En mobil scene på stranden kunne muliggøre dans, teater og koncerter på stranden og understøtte Holstebros brand som kulturby.



## FOKUSOMRÅDE

### EKSISTERENDE

- Livreddertårn, livredder, flydetov
- Ren strand, skraldespande, havaffaldscontainere

### POTENTIELLE

- Udvide handicaptilgængeligheden i vandet

## SUPPORTOMRÅDE

### EKSISTERENDE

- Museet
- Toiletfaciliteter
- Parkering
- Café
- Indkøb
- Fiskerensejlsplads
- Udebruser
- Restaurant og legeplads
- Madpakkehus og hvileområde
- Turistinformation på Strandingsmuseet
- Grillfaciliteter v. Gammelhavn
- Gratis wifi

## MULIGHEDSOMRÅDE

### PERMANENTE

- Flere parkeringspladser
- Boldspilsarealer

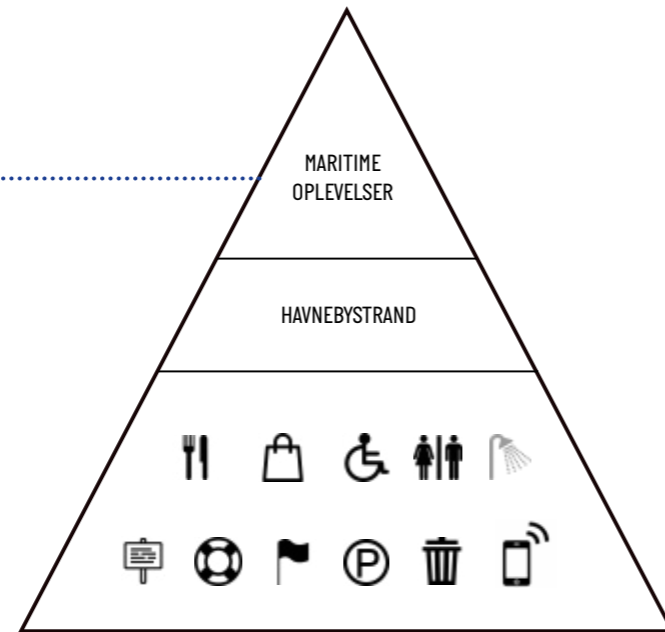
### MIDLERTIDIGE

- Mobile salgsboder
- Strandbar
- Strandsenge
- Scene

# THYBORØN

## FREMTIDSBILLEDE

Stranden er byens nye vartegn. Stranden er blevet udgangspunkt for formidling af livet i havet og udgangspunkt for ture. En ny oplevelsessti binder byen, stranden og havnen sammen og gør det let for de besøgende at finde rundt. Langs ruten er udsigtspunkter, opholdspladser og skilte, der fortæller om stedet og de oplevelser, der er.



Thyborøn Strand er beliggende umiddelbart op ad Thyborøn By og Havn. Den meget bynære placering skaber mulighed for god tilgængelighed til området.

Stranden er børnevenlig til trods for beliggenheden ved Vestkysten, da stranden er nordøstvendt. Mod syd er stranden afgrænset mod byen af et dige udformet som en klit. Langs denne klit er der på strandsiden en betonpromenade, som forbinder området på tværs.

## STYRKER

Strandens bynære placering gør, at stranden har byens og havnens attraktioner i første række med under 200 meter til handsgade, cafémiljø, hoteller, togstation m.m. samt attraktioner som Jyllandsakvariet, Sea War museum, Kystcenteret, de Røde Barakker osv.

En af strandens andre helt store styrker er den særlige placering af stranden i porten mellem Limfjorden og Vesterhavet, som giver en unik udsigt til Thy/Vesterhavet/Limfjorden og en stemning af det milde, der møder det vilde.

## UDFORDRINGER

Thyborøn er en sommerdestination. De besøgende kommer primært for at besøge byens attraktioner. I sommerperioden er der mangel på p-pladser ved stranden.

Stranden er mest kendt af de lokale. Den har ikke nogen tydelig signatur eller vartegn. Derudover ligger stranden skjult bag de beskyttende klitter, og der mangler derfor synlige landmarks eller ruter, som kan guide turisterne.

## TURISMEPOTENTIAL

Det vurderes, at Thyborøn Strand og området omkring har potentiale til at blive nye byens vartegn, og der ligger derfor et stort potentiale i, at udvikle og styrke denne position.

Det største tiltrækningspotentiale ligger i formidlingen af den særlige oplevelse, man får af mødet mellem Vesterhavet og Limfjorden.

Der ses også potentiale i forlængelse af sæsonen, og at vækstpotentialet primært ligger i målgrupperne: Børnefamilier og 45+.



## FOKUSOMRÅDE

### EKSISTERENDE

- Livredder
- Mulighed for snorkling
- Høfderne skaber liv på havbunden

### POTENTIELLE

- Noget for kørestolsbrugere

## SUPPORTOMRÅDE

### EKSISTERENDE

- Restauranter
- Indkøb
- Parkering
- Toiletfaciliteter
- Museer + turistcentre

### POTENTIELLE

- Flere toiletter
- Flere parkeringspladser
- Udvidelse af promenade til en rundtur
- Samtænke strand og handsgade
- Mere is og bispising

## MULIGHEDSOMRÅDE

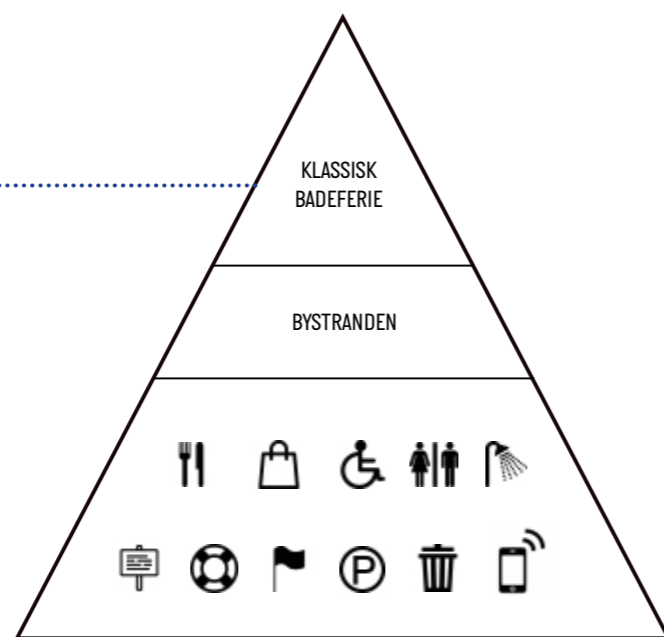
### MIDLERTIDIGE

- Flere aktiviteter på stranden
- Formidling af havliv
- Wellness (vildmarksbade, sauna)
- Pop-up-boder og ophold

# BLOKHUS

## FREMTIDSBILLEDE

Stranden i Blokhus summer af liv og aktivitet. På stranden er der mulighed for forskellige boldspil og lege. De traditionsrige badehuse skaber et helt særligt miljø. Omkring udmundingen af Blokhus Bæk, ishuse og fiskernes hus er der skabt et livligt strandmiljø med café, fiskeudsalg og udlejning af udstyr til vandsport. På en kold dag er det muligt at komme indenfor til kop varm kakao efter en frisk spadseretur. En ny boardwalk gør det muligt at komme helt op til Sømærket og videre ad Høkervej til bymidten og tilbage igen.



Blokhus Strand er en kendt og meget benyttet strand ved den Nordjyske vestkyst. I mere end 150 år har stranden været et yndet og meget brugt feriemål.

Blokhus ligger helt bynært med kun klitterne til at adskille by og strand. Der er kun 350 meter fra stranden til byens centrum med torv, butikker, restauranter mm. Den centrale adgangsvej til stranden følger Blokhus Bæk. Ved nedkørslen til stranden finder man Fiskernes Hus samt strandkiosken, som også huser toilet og brusefaciliteter.

I klitten over stranden finder man et sømærke, som er reetableret af Blokhus og omegns grundejerforening i 2006. Langs klitskrænten mod syd er der om sommeren opstillet 47 badehuse, som ejes og benyttes af private.

På stranden er der ydermere skiltning, affaldsløsninger samt livreddere.

## STYRKER

Blokhus Strand er en meget benyttet strand, og højsæsonen er i perioden juni-august. Stranden benyttes også i årets andre sæsoner - her primært til gåture og ophold samt vinterbadning.

Der er en mobilsauna (saunahytten), som også giver tilbud og aktivitet på stranden hele året.

Ud over de oplagte strandaktiviteter afvikles en række events på stranden som: Windfestival, Fly-In, Vesterhavsmarch, Blokhus Marathon, Sankthans bål og faldskærmsudspring.

Den helt bynære placering gør også, at mange lokale og andre, der er i byen, lige kommer et smut ned til stranden.

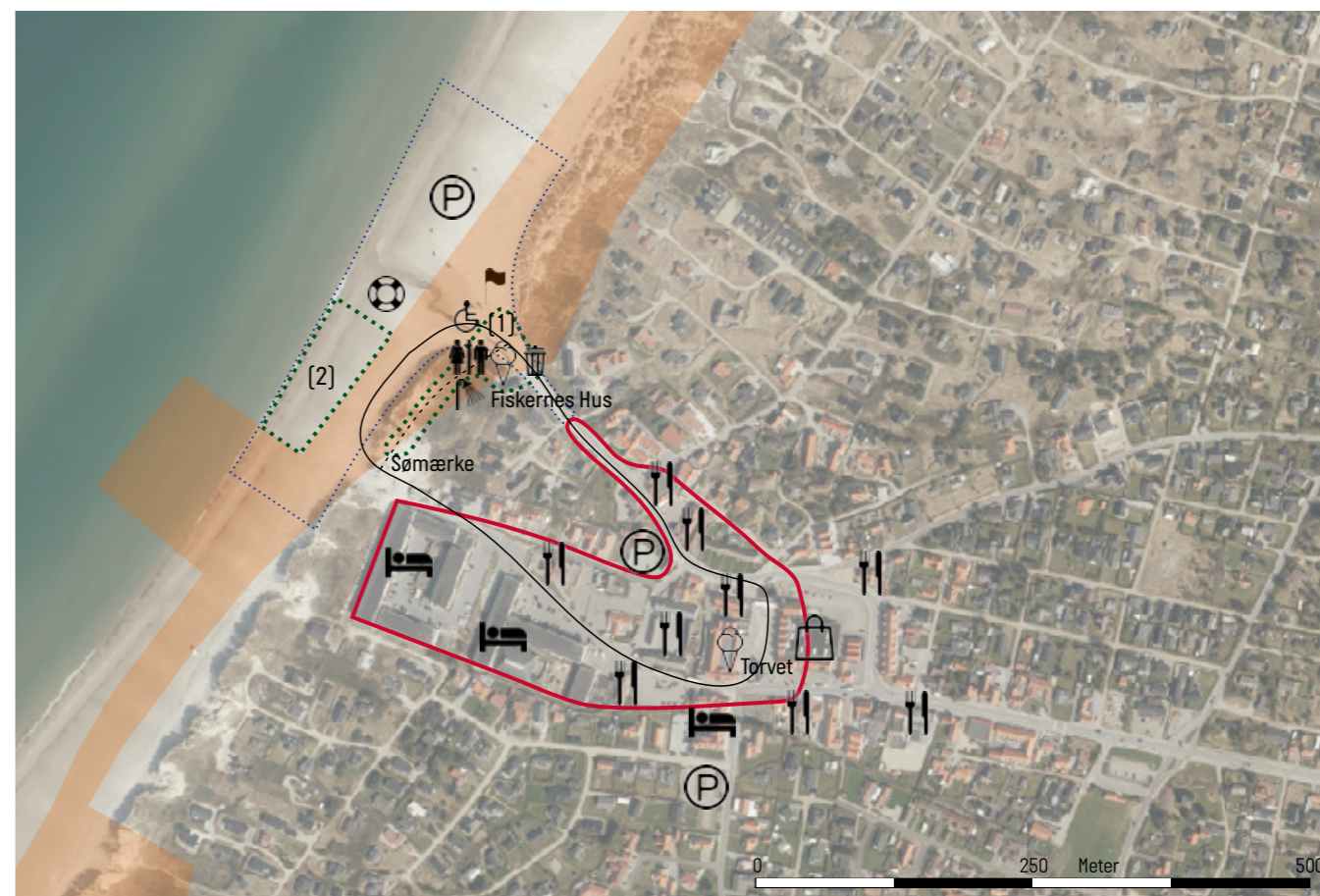
## UDFORDRINGER

Kort sæson, som primært udspilles omkring sommermånederne. Forbindelsen mellem byen og stranden er stadig svag. Stranden er ikke tilstede i byen, og de besøgende oplever ikke at være tæt på vandet.

Klitfredning besværliggør udvikling og nye tiltag.

## TURISMEPOTENTIAL

Nye tiltag skal være med til at sikre sæsonforlængelse, en styrkelse af det aktive liv samt fokus på en bredere gæstegruppe. Derudover er der fokus på at skabe bedre adgang for handicappede til stranden.



## FOKUSOMRÅDE

### EKSISTERENDE

- Parkering
- Livredder
- Konkurrencer + events

### POTENTIELLE

- Handicapadgang + Pontonbro
- Sportsområder

## SUPPORTOMRÅDE

### EKSISTERENDE

- Restauranter
- Indkøb
- Toiletfaciliteter
- Overnatning
- Torvet

### POTENTIELLE

- Byens Hus
- Oplevelsessti i kombi med kystsikring fra by til strand
- Flere toiletter

## MULIGHEDSOMRÅDE

### PERMANENTE [1]

- Boardwalk til Sømærket (kystsikring, beskyttelse af klitter)
- Åbning af kiosk og fiskerhus for flere aktiviteter + Brugergrupper
- Sauna + vildmarksbad

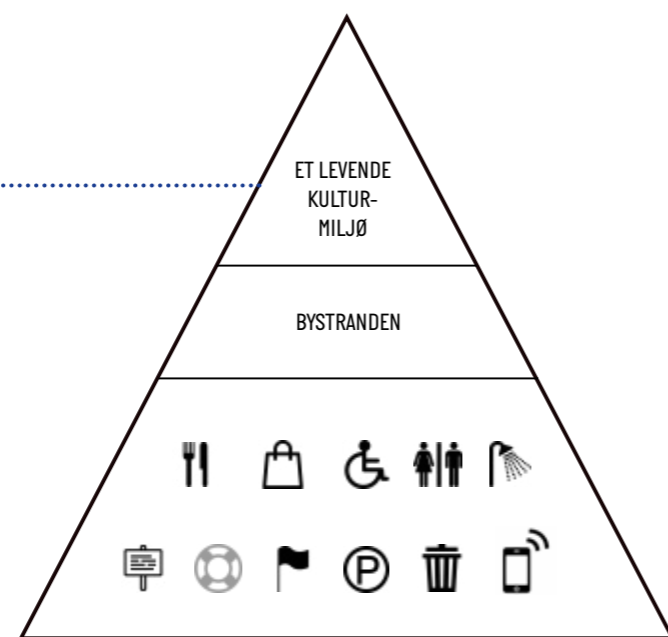
### MIDLERTIDIGE [2]

- Events og arrangementer
- Mobil café/pop-up-boder
- Mobile legepladser

# LØKKEN

## FREMTIDSBILLEDE

Løkken er Vestkystens urbane badeby. På stranden lever fiskere, surfere og badegæster side om side i fin harmoni. Det skaber et levende og aktivt miljø året rundt - og masser af hang arounds. Nye funktioner og aktiviteter i moleområdet har styrket sammenhængen mellem byen og stranden. Løkken Moleleje er et levende eksempel på, hvordan tilførelse af nye elementer og bygninger kan spille sammen med strand- og klitlandskabet på en ny, nænsom og samtidig visionær måde.



Løkken Læmole er ejet af Hjørring Kommune. Molen anvendes primært af erhvervsfiskerne, og samtidig er den et yndet mål for fastboende og turister, der går tur, slår sig ned eller fisker (lystfiskeri) fra molen – særligt er lystfiskeriet vokset.

På stranden ligger Hummerhuset, som anvendes af fiskerne, der opbevarer garn og fiskekasser i huset. Huset forventes renoveret i 2020 på en måde, så der tilføjes et rekreativt lag til det erhvervs-mæssige. På stranden ligger også Fiskernes Hus og Spilhuset, som ejes af Løkken Fiskeriforening. Derudover anvendes den yderste del af stranden til at have bådene stående.

North Shore Surf driver desuden surfcafé med surfskole, udlejning af grej og cafésalg fra kiosken ved stranden.

I sommerperioden er der langs stranden opstillet badehuse, der er ejet af private. Kommunens tilladelse til at opstille badehusene skal fornyes hos Kystdirektoratet hvert tiende år.

## STYRKER

Strandens beliggenhed i umiddelbar forbindelse med byen samt de aktiviteter, som foregår på stranden – som et aktivt erhvervs-kystfiskeri og surfaktiviteter som surfskole, guidet surf og udlejning af grej, vurderes som en stor styrke for stranden.

Derudover er Løkken Læmole en magnet for både gæster og fastboende året rundt – men selvfølgelig mest om sommeren.

## UDFORDRINGER

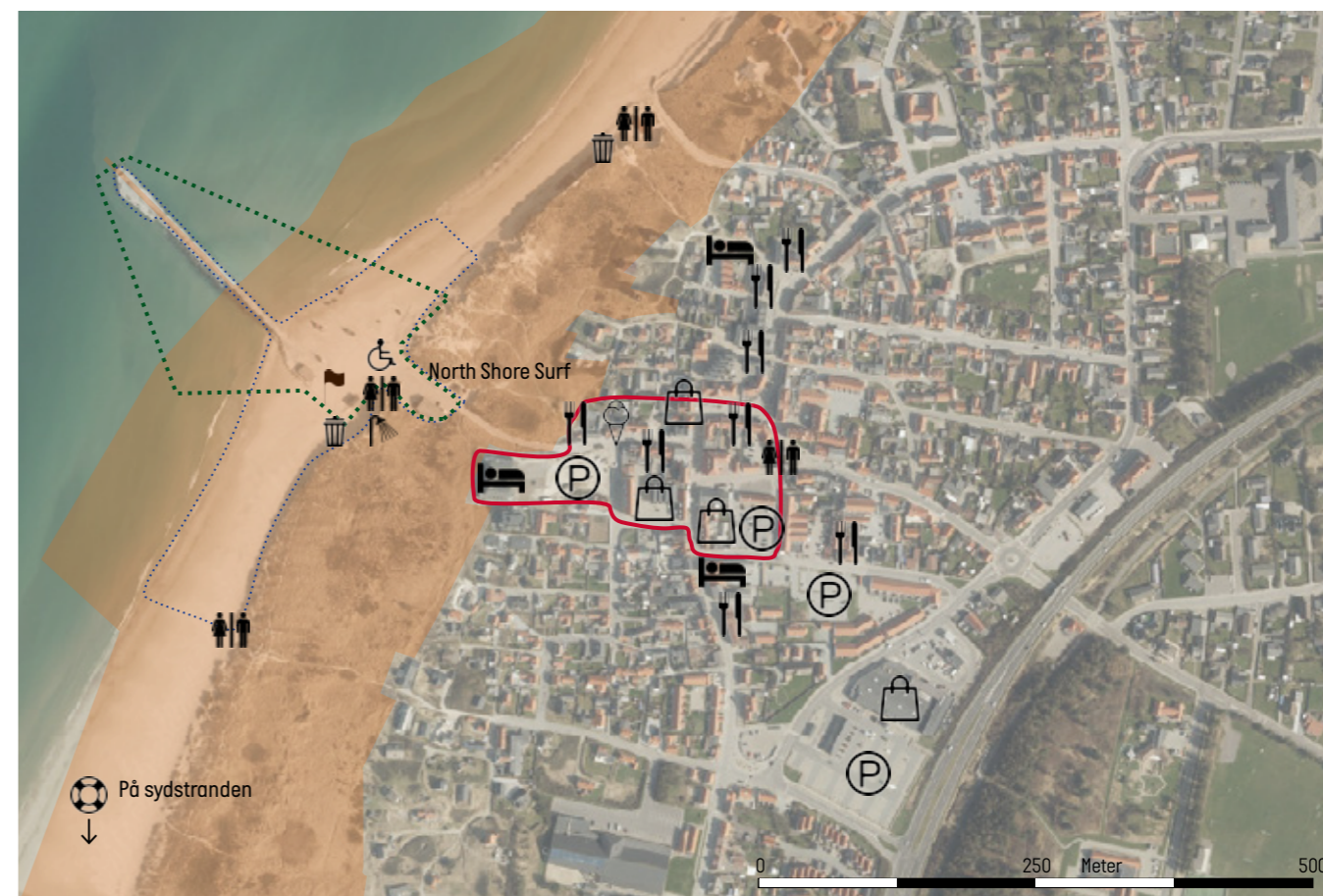
Fremtidssikring af fiskeriet som en del af Løkkens DNA og historie. Kommunen kan ikke støtte det private erhverv og kan derfor ikke bidrage i renoveringen af Fiskernes Hus.

Området er klitfredet. Det ville være en fordel med en mulighed for at få en rammedispensation forud for projektudvikling i området – først og fremmest af hensyn til samarbejdet med borgerne i byen.

## TURISMEPOTENTIALET

Løkken Moleleje spiller sammen med en generel indsats omkring kvalitetsløft i Løkken, hvor også Torvet, gågaden og spisesteder og fødevarerbutikker er under udvikling.

Samtidig er det et mål, at de nye faciliteter skal gøre det muligt at være aktiv ved stranden året rundt og dermed være med til at udvide sæsonen. Naturen, stranden og havet er stadig hovedattraktionen, men turisterne efterspørger også i stigende grad andre typer af oplevelser, herunder sport, mad, byliv, kultur osv.



## FOKUSOMRÅDE

### EKSISTERENDE

- Livredder (på sydstranden v. Ny Strandvej)
- Toilet- og brusefaciliteter
- Strandhuse
- Kystfiskeri
- Surfing
- Konkurrence + events

### POTENTIELLE

- Gøre stranden interessant for kørestolsbrugere og blinde
- Faciliteter til at understøtte livet på stranden

## SUPPORTOMRÅDE

### EKSISTERENDE

- Restauranter
- Indkøb
- Parkering
- Toiletfaciliteter
- Overnatning

## MULIGHEDSOMRÅDE

### PERMANENTE

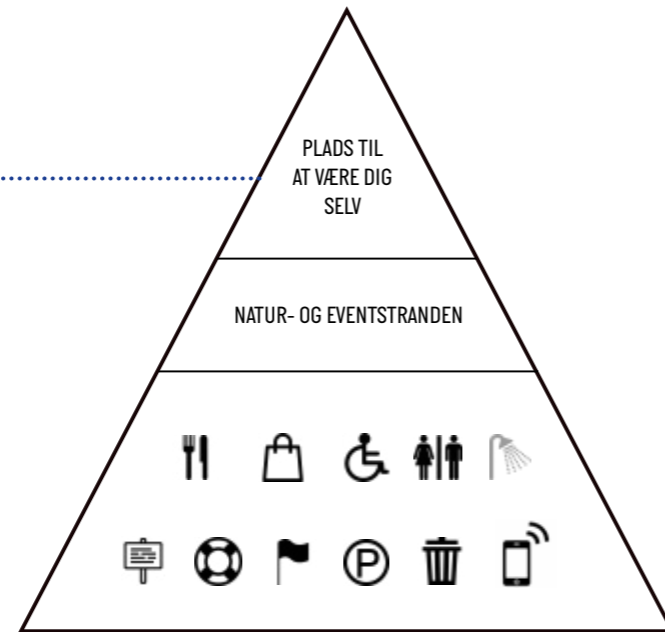
- Bedre basisfaciliteter
- Fritidshus (klublokaler, omklædning, opbevaring af grej)
- Kystsikring/boardwalk med opholdssteder/promenade med udsigt



# LAKOLK

## FREMTIDSBILLEDE

Den brede, hvide sandstrand og det børnevenlige badevand trækker hvert år mange tusinde besøgende til. Her er plads til at være sig selv - og til større events. Motorfestival, dragefestival, krocket, springstævne for ryttere mm. trækker mange besøgende til. Som en del af UNESCO Verdensarv Nationalpark Vadehavet trækker stranden også mange naturelskere til, som kommer for at opleve den storslåede og foranderlige natur på alle tider af året.



Lakolk Strand er en af Nordeuropas største strande målt på bredden og længden. Der er mellem 700-1500 meter fra første klitrække og ned til vandet. Det gør den særligt velegnet til afvikling af større event.

Events såsom motorfestival, dragefestival, krocket, springstævne for ryttere mm. tiltrækker mange besøgende. Nogle gange lander militæret på stranden i Hercules-fly.

De besøgende kører enten i bil eller cykler ned til vandkanten.

## STYRKER

De største styrker er den brede sandstrand og den fantastiske natur. Stranden indgår som del af UNESCO Verdensarv Nationalpark Vadehavet.

Tæt ved stranden ligger Lakolks handelsstrøg med specialbutikker, brugskunst, værksted med stearinlys, dagligvarehandel og spistesteder – heriblandt Danmarks bedste ishus i 2019.

I tilknytning til stranden ligger Danmarks næststørste campingplads samt et af Rømøes største sommerhusområder.

Grundet strandens bredde benyttes den af mange forskellige brugergrupper. Den er samtidig børnevenlig.

## UDFORDRINGER

Da stranden er udsat for stor påvirkning af tidevandet, er det begrænset, hvad der kan laves af faste installationer uden et større indgreb i naturen. Derudover kan strandens bredde også til tider være en udfordring for transportering af udstyr, installationer og placering heraf.

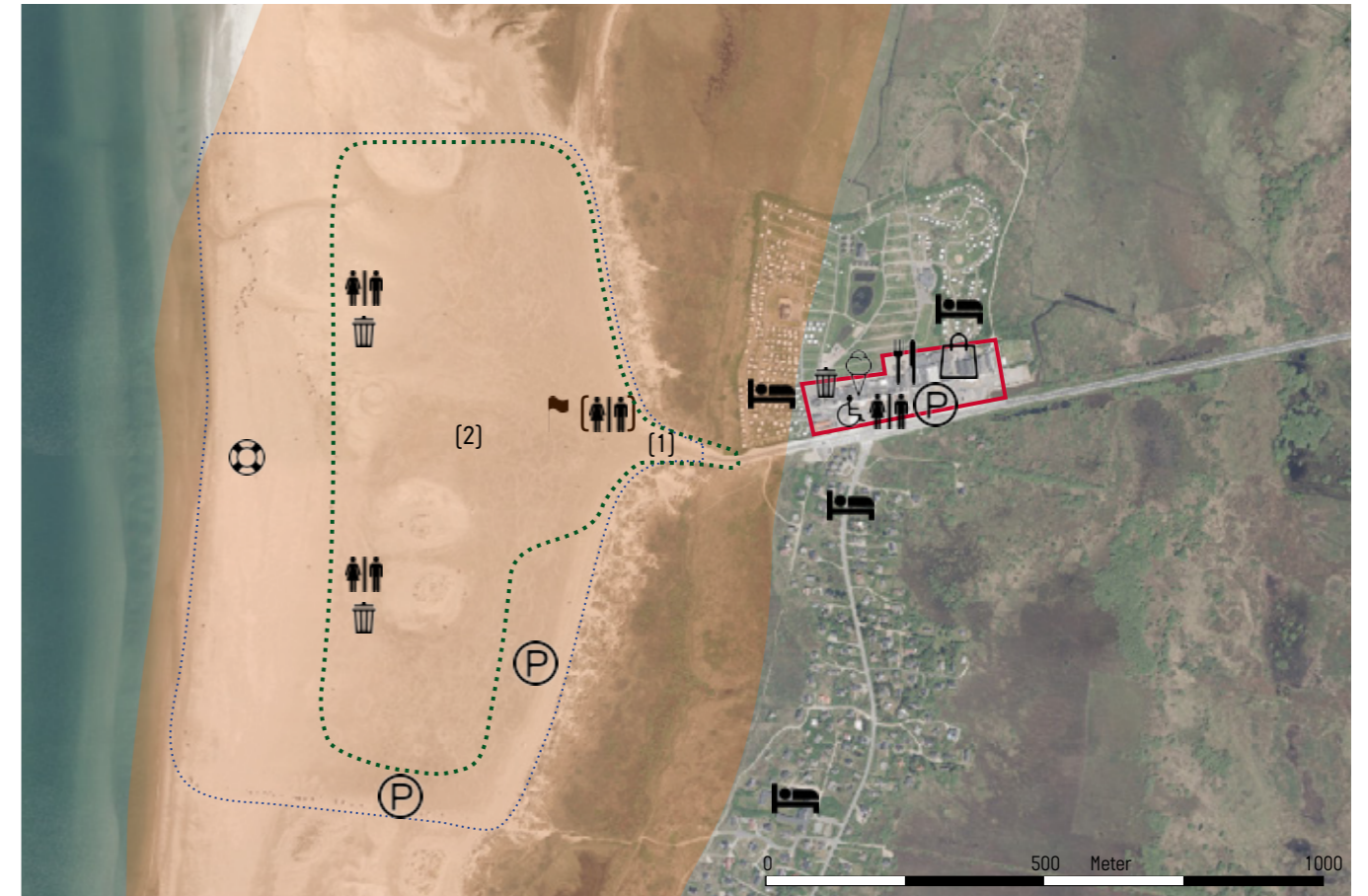
Der mangler fixpunkter, som folk kan samles om.

Klitfredningen begrænser muligheden for at placere permanente anlæg væk fra havet, hvor de ikke påvirkes af tidevandet.

## TURISMEPOTENTIAL

Der er et stort ønske om at hæve døgnforbruget. Dette kan gøres ved at indrette faciliteter til f.eks. udlejning, salgssteder mm.

Derudover er der behov for noget, som kan tiltrække turisterne uden for sommersæsonen. De to primære målgrupper, der skal fokuseres på, er børnefamilierne og par på 55+ som søger gastro-, kunst- og naturoplevelser. Derudover bliver der også kigget til rendyrkede naturelskere, da nationalparken kan være med til at give en konkurrencemæssig fordel hos denne målgruppe.



## FOKUSOMRÅDE

### EKSISTERENDE

- Parkering
- Events og arrangementer
- Kørsel på stranden

## SUPPORTOMRÅDE

### EKSISTERENDE

- Restauranter
- Indkøb
- Parkering
- Toiletfaciliteter
- Overnatning

## MULIGHEDSOMRÅDE

### PERMANENTE [1]

- Boardwalk - forbindelse fra stranden til Lakolk bymidte
- Toilet og brusere
- Affaldshåndtering

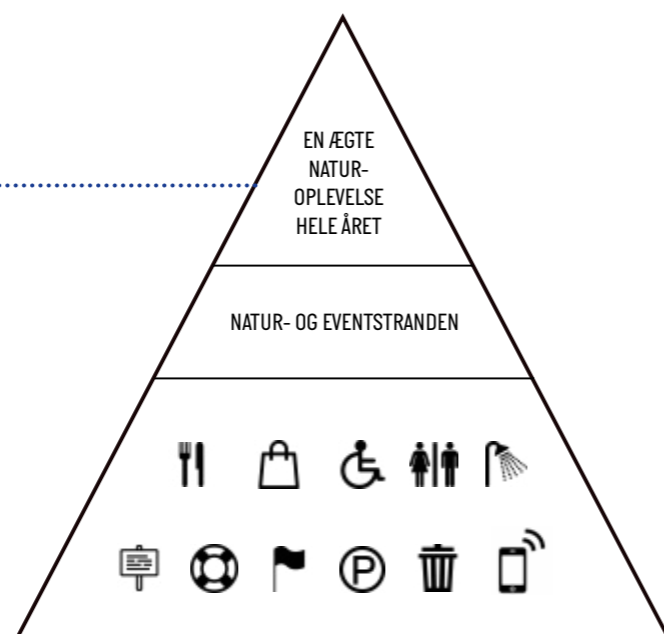
### MIDLERTIDIGE [2]

- Strandprovianten
- Legeplads
- Bibliotek
- Udlejningsstole og parasoller
- Vildmarksbad og sauna
- Strandbar/ iskiosk
- Sportsområder med strandfodbold etc
- Formidling af Nationalpark Vadehavet og UNESCO
- Events og arrangementer

# VEJERS STRAND

## FREMTIDSBILLEDE

Følg hjelmene gennem det smukke, åbne hedelandskab og lad dig føre helt ud vestpå, hvor en lille perle – Vejers Strand – gemmer sig i klitterne. Oplev, hvordan naturen åbner sig i én stor legeplads for store og små, unge og gamle. Her kan du og din familie lære naturen og kulturen at kende, bruge jer selv i naturen og opleve, hvordan natur, kultur og byliv samt ro og aktiv ferie smelter sammen, her midt i Naturpark Vesterhavet!



Vejers var tidligere et gammelt fiskerleje og udgangspunkt for sæsonfiskeri. I takt med at fiskeriet ebbede ud, fik turisterne øjnene op for Vejers, bl.a. pga. den brede sandstrand og de børnevenlige badeforhold.

Vejers Strand er flad og sandet er fint. Der er høje klitter, og ved lavvande er der ca. 200 meter fra vandkant til klitterne. Stranden har en kapacitet på over 30.000 mennesker.

## STYRKER

Vejers Strand er omkranset af Vejers Klitplantage og indgår i Naturpark Vesterhavet. Der er derfor potentiale til at opleve både strand, skov og hedearealer ved et og samme besøg. Naturparken har en stor bestand af kronstyr.

Vejers Strand er også unik, ved at der både er plads til bilkørsel og gående. De forskellige forhold giver mulighed for at lave forskelligartede aktiviteter, der kan understøtte det aktive liv på Sydstranden og det mere stille og rekreative på Nordstranden.

Derudover har Vejers potentiale i at nyudvikle strandhotellet, hvilket potentielt kan blive en katalysator for udviklingen af kortferieturismen i Vejers og spille sammen med eventuelle arrangementer på stranden.

I Vejers er der aktive foreninger, som er dygtige til at afholde events. Der afholdes derfor allerede mange events, herunder eksempelvis "Ravfestival" og "DM i Pighvar".

## UDFORDRINGER

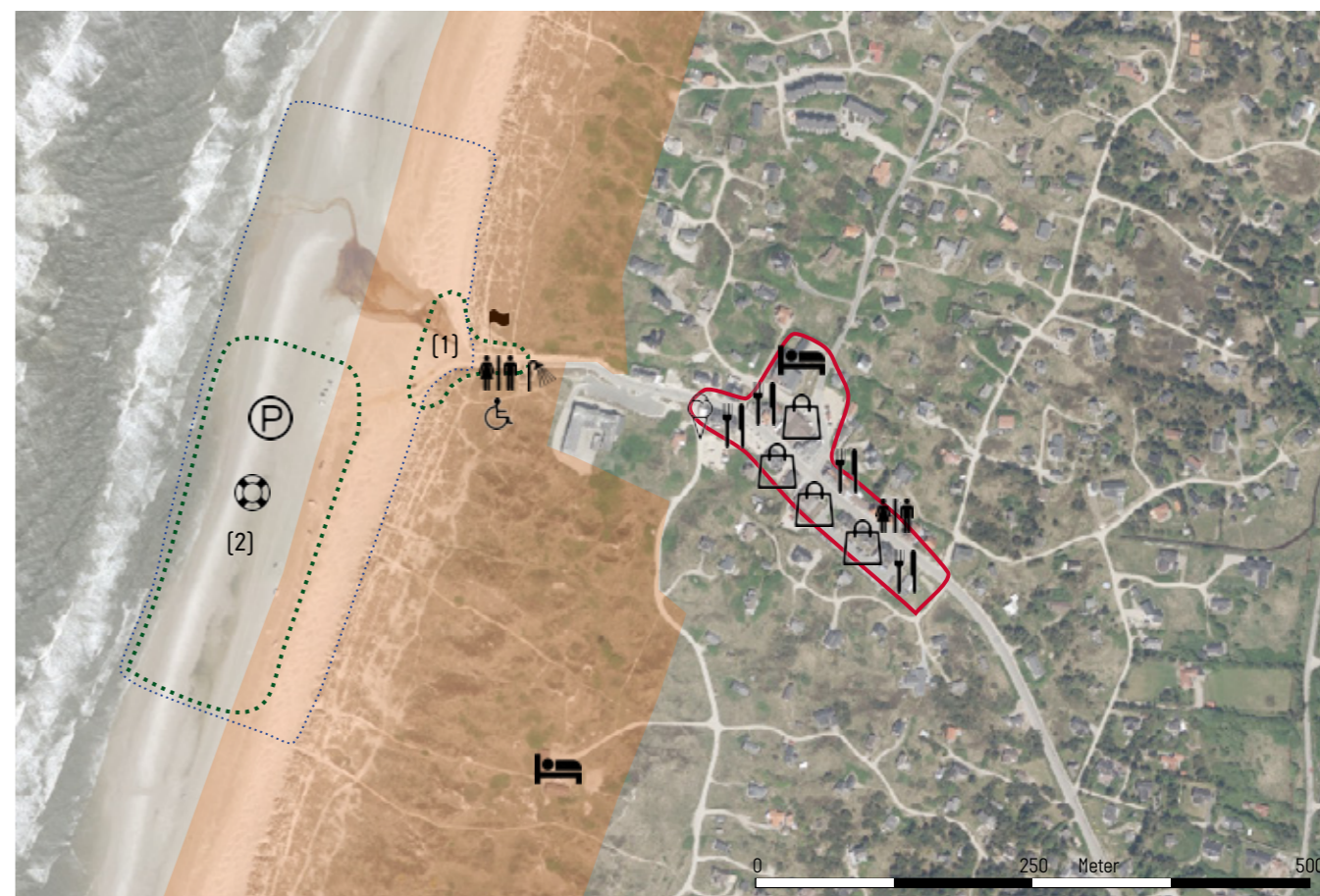
Stranden ligger i nærheden af beskyttede naturtyper såsom enge og overdrev og del af strandarealet indgår i Grønt Danmarkskort. Ligesom dele af stranden er udpeget som bevaringsværdigt kulturmiljø bl.a. pga. den frie adgang til stranden. De mange udpegninger og beskyttelseshensyn vanskeliggør udvikling.

Der er i dag nedkørsel til stranden og mulighed for parkering. Nedkørslen er forholdsvis snæver. Forsvaret har gennem tiderne været forbeholden ift. tiltag, der kan indskrænke deres handlemuligheder.

## TURISMEPOTENTIAL

I sommerperioden er det relativt store antal sommerhuse i Vejers fuldt udlejet, og stranden er fuldt belagt. Mens der er et potentiale i at udvikle aktiviteter og tiltag, der kan medvirke til at udvide sæsonen. Såsom aktiviteter og faciliteter, der understøtter kortferieformatet uden for de normale ferieperioder, f.eks. i forbindelse med en aktivitet eller andet, som er knyttet op på kystdestinationen.

Mulighed for at de midlertidige aktiviteter kan udnyttes i højere grad til f.eks. vinterbadning, foodtrucks m.m.



## FOKUSOMRÅDE

### EKSISTERENDE

- Parkering
- Bruges til leg, petanque, boldspil, surf mm.
- Events

## SUPPORTOMRÅDE

### EKSISTERENDE

- Restauranter
- Indkøb
- Parkering
- Toiletfaciliteter
- Overnatning
- Arrangementer/ events

### POTENTIELLE

- Skabe strandfornemmelse i byen
- Åbne åen gennem byen
- Strandfitness
- Arrangementer/ events

## MULIGHEDSOMRÅDE

### PERMANENTE [1]

- Esehytter + Bålhytte i klitterne
- Naturbiograf (ved det gamle strandhotel)
- Tirpitz-byggeri ved p-pladsen
- Omklædningsfaciliteter
- Klithus (vinterbadning - sauna)
- Grejbank

### MIDLERTIDIGE [2]

- Pop-up-boder
- Siddefaciliteter
- Bålplads
- Musik, lys m.m
- Naturwellness
- Arrangementer/events

